

Branco



**Manual
de instruções**

Geradores



**BD-8000EF
BD-8000E3**

Todas as informações e especificações contidas nesse manual vão ajudá-lo a ter os melhores resultados com o seu novo gerador e a operá-lo com segurança.

Leia e observe atentamente todas as informações deste manual.

Esse manual deve ser considerado parte permanente do gerador.

Branco Produtos de Força e Energia

Índice

| | |
|----------------------------|----|
| 1 Segurança | 03 |
| 2 Componentes | 04 |
| 3 Especificações | 06 |
| 4 Operação | 07 |
| 5 Manutenção | 11 |
| 6 Transporte e Armazenagem | 13 |
| 7 Diagnósticos | 14 |

1 Segurança

Os nossos geradores são projetados para trabalhar de forma segura, se operados de acordo com as instruções.

Certifique-se que o local está bem ventilado para evitar perigo de incêndio.

O gerador deve ser colocado a uma distância mínima de 1 metro de paredes ou de outros equipamentos durante o funcionamento.

Nunca deixe objetos inflamáveis perto do gerador.

Cuidado com os gases do descarga, pois são altamente prejudiciais a saúde.

Saiba como desligar o gerador em caso de emergência.

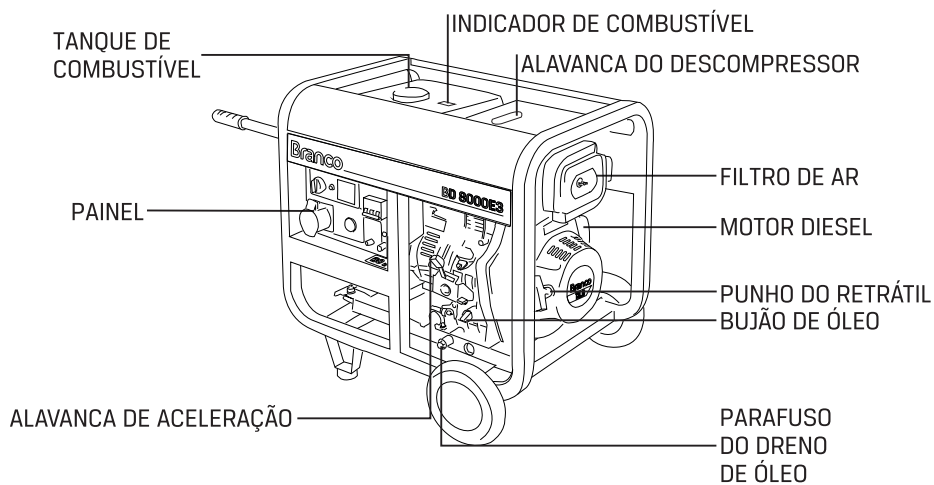
Conhecer o uso de todos os controles do gerador, tomadas e conexões elétricas.

Ter certeza que todos os que forem operar o gerador estejam devidamente treinados.



2 Componentes

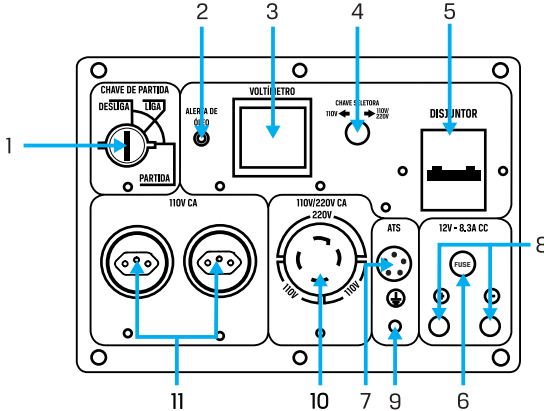
2.1 Gerador / motor



2 Componentes

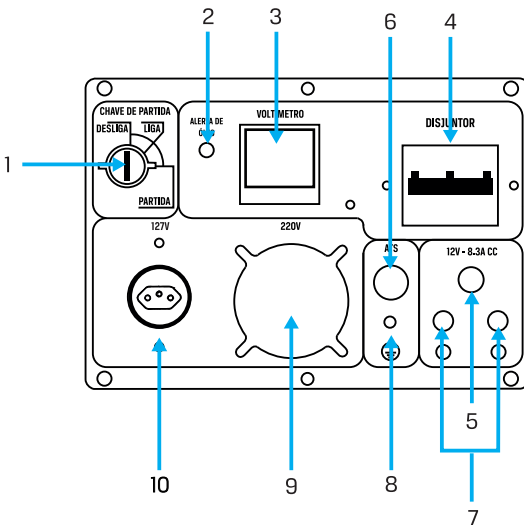
2.2 Painel do gerador

2.2.1 BD-8000 EF - Monofásico.



1. Chave de partida
2. Alerta de pressão do óleo
3. Voltímetro digital
4. Horímetro digital
5. Disjuntor
6. Fusível
7. Saída ATS
8. Terminais saída 12V - 8,3A
9. Aterramento
10. Tomada pincipal 110/220V
11. Tomadas secundárias 110V

2.2.2 BD-8000 E3 - Trifásico - Partida elétrica



1. Chave de partida
2. Alerta de pressão do óleo
3. Voltímetro digital
3. Horímetro digital
4. Disjuntor
5. Fusível
6. Saída ATS
7. Terminais saída 12V - 8,3A
8. Aterramento
9. Tomada pincipal 127/220V ou 220/380V*
10. Tomadas secundárias 127V ou 220V*

***Somente modelo BD 8000E3 220/380V**

3 Especificações

| Modelo | BD-8000 EF | BD-8000 E3 220V | BD-8000 E3 380V |
|--------------------------|------------------|-----------------|-----------------|
| Motor | 13 cv | | |
| Potência Máxima | 7,5 kVA | 8,0 kVA | 8,0 kVA |
| Potência Contínua | 6,7 kVA | 7,5 kVA | 7,5 kVA |
| Fases | monofásico | Trifásico | Trifásico |
| Partida | Elétrica | | |
| Tensão de saída | 110V/220V | 127V/220V | 220V/380V |
| Controle de tensão | AVR / Com escova | | |
| Saída DC | 12V - 8,3A | | |
| Autonomia (50% de carga) | 5h | | |
| Ruído (7m) | 79 dBA | | |
| Dimensões | 720 X 492 X 650 | | |

4 Operação

4.1 Abastecimento

4.1.1 Óleo

1. Remova o bujão do nível de óleo e limpe a vareta medidora.
2. Instale a vareta medidora no bocal de abastecimento, porém não rosqueie, verifique o nível de óleo.
3. Complete o motor com o óleo recomendado até o nível indicado. Rosqueie o bujão novamente.



Óleo recomendado: **SAE 15W40**

(para motores diesel - atender no mínimo API-CF)

Volume de óleo: **1,5L**

UTILIZE ÓLEO DE BOA QUALIDADE, POIS ALÉM DE LUBRIFICAR O ÓLEO AUXILIA NA REFRIGERAÇÃO DO MOTOR.

4.1.2 Diesel

Retire a tampa do tanque de combustível; complete com DIESEL e recoloca a tampa. Capacidade do tanque: **10L**



O diesel é extremamente inflamável, portanto quando for abastecer tenha certeza de não ter próximo nada que possa provocar um incêndio.

4.2 Aplicações

4.2.1 Corrente alternada

CUIDADO: Necessário aterrar o gerador antes de ligá-lo em qualquer aparelho.

1. Antes de conectar o gerador em aparelhos ou redes elétricas: Tenha certeza que tudo está funcionando em ordem. Equipamentos e/ou cabos elétricos defeituosos podem causar choques.

4 Operação

2. A potência exigida pelas ferramentas ou aparelhos não deve exceder a capacidade do gerador.

3. A conexão do gerador em redes elétricas residenciais deve ser feita por eletricistas qualificados. Esta, deve isolar a eletricidade do gerador da rede pública de energia, pois o gerador deve fornecer energia para a rede interna apenas quando não houver energia na rede pública.

4.2.2 Corrente contínua

IMPORTANTE: Os terminais de corrente contínua devem ser utilizados **SOMENTE** para carregar baterias ácido-chumbo.

| | | |
|----|---|------------|
| CC |  | 12V / 8.3A |
|----|---|------------|

Para conectar a bateria:

1. Antes de conectar os cabos de carga em uma bateria instalada no veículo, desconecte os cabos do veículo que estão conectados na bateria.
2. Verificar as polaridades de conexão do gerador com a bateria (+ com + / - com -).
3. Ligue o gerador (consulte a pág. 10).



Não ligue o veículo enquanto a bateria estiver carregando (cabos conectados ao gerador funcionando). O veículo ou o gerador poderão sofrer danos.

Para desconectar a bateria:

1. Desligue o gerador.
2. Desconecte o cabo negativo do terminal negativo do gerador.
3. Desconecte a outra extremidade do cabo negativo do terminal da bateria.
4. Desconecte o cabo positivo do terminal positivo do gerador.
5. Desconecte a outra extremidade do cabo positivo do terminal da bateria.
6. Reconecte os cabos do veículo na bateria.

4 Operação

4.3 Para ligar o gerador

ATENÇÃO: Antes de ligar o gerador, certifique-se de que o reservatório de combustível está abastecido e o cárter com o óleo especificado.

4.3.1 Partida manual

1. Para facilitar a partida, deixe o gerador sem carga (desligar o disjuntor).
2. Abra a torneira do tanque de combustível.
3. Acione a alavanca do descompressor.
4. Certifique-se de que a alavanca de aceleração está na posição RUN.
5. Puxe o punho do retrátil suavemente até sentir a resistência do motor.
Então, puxe com vigor até o motor funcionar.
6. Ligue o disjuntor.

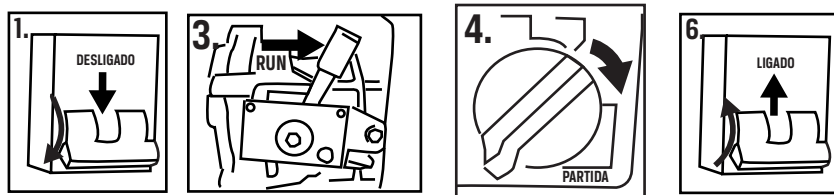


4.3.2 Partida elétrica

Ao ligar o gerador pela 1ª vez, é necessário conectar a bateria:

Certifique-se de que a chave está na posição OFF e conecte o **cabo negativo (cor preta)** no pólo negativo da bateria.

1. Para facilitar a partida, deixe o gerador sem carga (desligar o disjuntor).
2. Abra a torneira do tanque de combustível.
3. Certifique-se de que a alavanca de aceleração está na posição RUN.
4. Gire a chave para a posição ON.
5. Gire a chave para a posição "PARTIDA"*
6. Ligue o disjuntor.

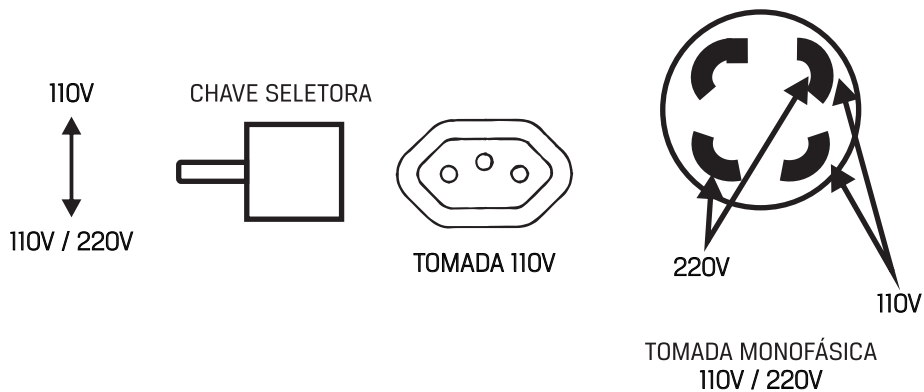


*segure a chave nesta posição de 2 a 4 segundos e solte-a permitindo que volte para a posição ON. Repita a operação caso o motor não entre em funcionamento na 1ª tentativa.

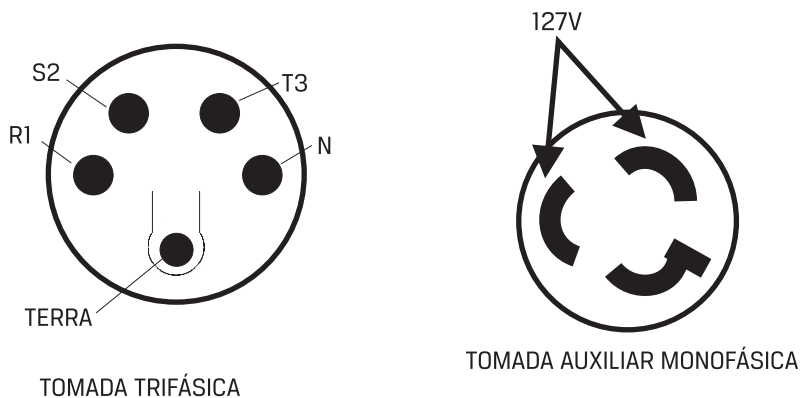
4 Operação

4.6 Esquema de ligação das tomadas

4 6 1 BD 8000 EF



4.6.2 BD-8000 E3/AE3



Entre R1 e S2 = 220 ou 380 volts

Entre R1 e T3 = 220 ou 380 volts

Entre S2 e T3 = 220 ou 380 volts

Entre N e R1 = 127 ou 220 volts

Entre N e S2 = 127 ou 220 volts

Entre N e T3 = 127 ou 220 volts

5 Manutenção

5.1 Tabela de manutenção

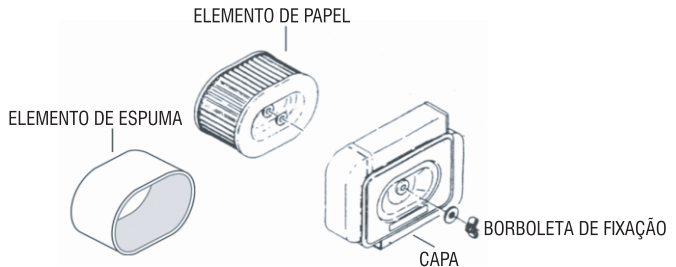
A manutenção preventiva garante o perfeito funcionamento e maior vida útil do motor, podendo esta, ser feita pelo próprio usuário ou por um assistente técnico autorizado da BRANCO.

| Tabela de Manutenção - Motores a Diesel | | | | | | |
|---|------------------|------------------------|--------------------------|----------------------------|-----------------------------|------------------|
| ITEM | PERÍODO | A CADA USO OU 10 HORAS | PRIMEIRO MÊS OU 20 HORAS | A CADA 3 MESES OU 50 HORAS | A CADA 6 MESES OU 100 HORAS | A CADA 300 HORAS |
| ÓLEO DO MOTOR | VERIFICAR NÍVEL | ✓ | | | | |
| | TROCAR | | ✓ 1ª TROCA | | ✓ | |
| FILTRO DE AR | VERIFICAR/LIMPAR | ✓ | | | | |
| | SUBSTITUIR | | | | ✓ | |
| FILTRO DE ÓLEO DO CÂRTER | LIMPAR | | ✓ 1ª TROCA | | ✓ | |
| | SUBSTITUIR | | | | | ✓ |
| FILTRO DE AR A ÓLEO | VERIFICAR NÍVEL | ✓ | | | | |
| | LIMPAR ESPUMAS | | ✓ | | | |
| | SUBSTITUIR ÓLEO | | ✓ | | | |
| BICO INJETOR | VERIFICAR | | | | | ✓ |
| FOLGA DAS VÁLVULAS | VERIFICAR AJUSTE | | | | | ✓ |
| FILTRO DE COMBUSTÍVEL | SUBSTITUIR | | | | ✓ | |
| TANQUE DE COMBUSTÍVEL | DRENAR/LIMPAR | | | | | ✓ |

5 Manutenção

5.1.2 Filtro de ar

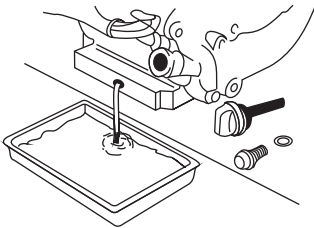
1. Retire a porca borboleta que fixa a capa do filtro e a porca que fixa o conjunto.
2. Retire o elemento filtrante de papel e limpe-o
3. Lave o elemento de espuma com água e detergente neutro. Espere secar.
4. Recoloque os elementos filtrantes e a capa do filtro, efetuando o devido aperto das porcas.



5.1.3 Troca de óleo

****Preferencialmente faça este procedimento com o motor ainda quente.****

1. Coloque um recipiente apropriado na saída do dreno.
2. Retire o parafuso e a arruela do dreno.
3. Após a retirada de todo o óleo, rosqueie o parafuso novamente.
4. Complete com óleo novo, verificando o nível através do bujão de óleo (ver pág. 08).



Não jogue o óleo usado fora, encaminhe-o para reciclagem.



5 Manutenção

5.1.4 Filtro de óleo

1. Drene todo o óleo do motor.
2. Solte o parafuso de fixação.
3. Com o auxílio de um alicate faça pequenos movimentos até que o filtro se solte.
4. Lave o filtro com diesel (utilize uma escova).
Seque-o com ar comprimido.
5. Inspeccione a tela do filtro para ver se não está danificada e as condições do anel de vedação de borracha.
6. Recoloque o filtro pressionando-o contra o alojamento até que o anel de vedação de borracha se encaixe. Somente após o filtro estar devidamente encaixado coloque e aperte o parafuso de fixação.

6 Transporte e Armazenagem

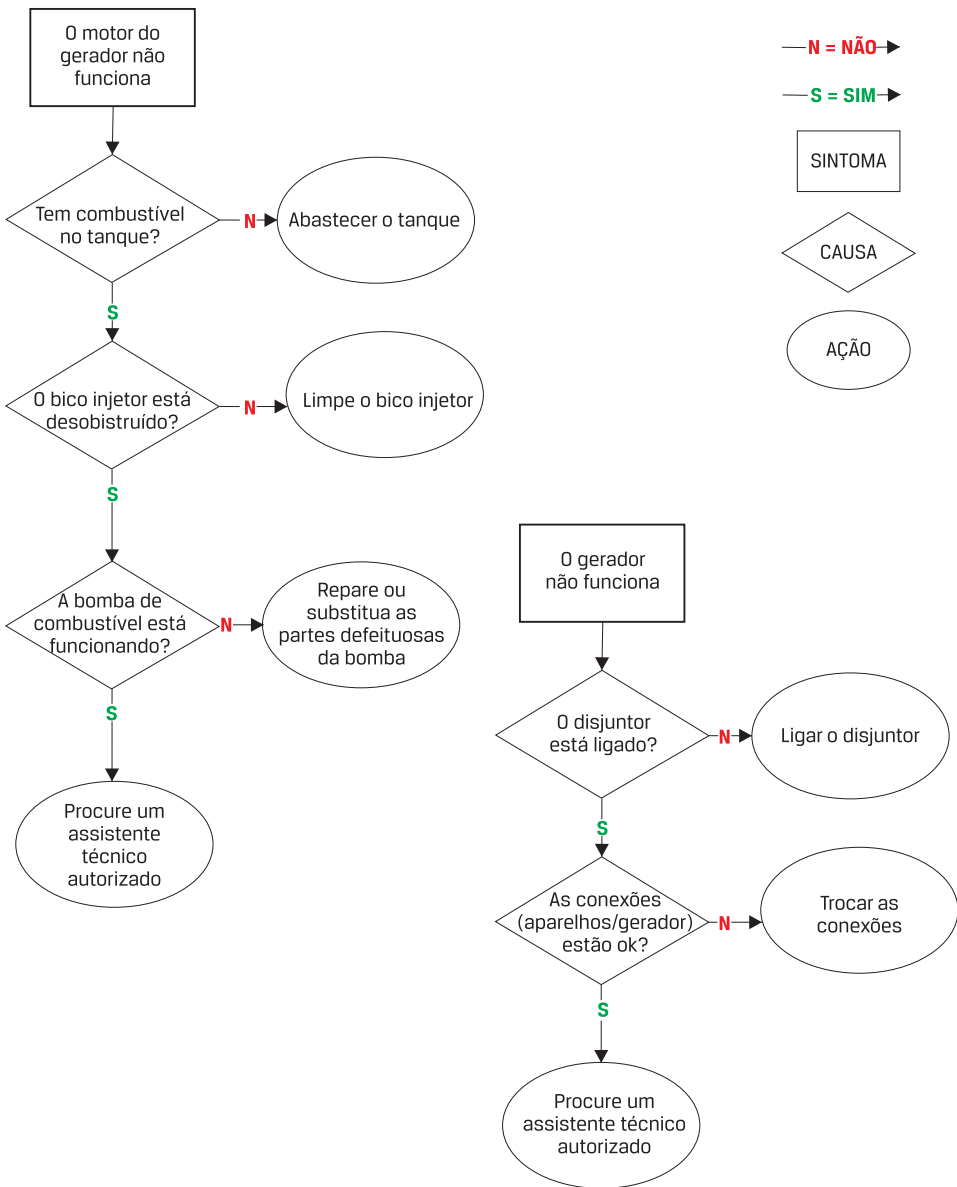
6.1 Transporte

1. Procure transportar o gerador de forma nivelada para evitar derramamentos de combustível e óleo.
2. Não coloque objetos pesados em cima do gerador.
3. Feche a torneira do filtro e do tanque de combustível.

6.2 Armazenagem

1. Retire todo o combustível e drene todo o óleo do motor.
2. Coloque óleo novo no carter (caso o gerador fique guardado por mais de seis meses, será necessário efetuar nova troca de óleo);
3. Limpe o filtro de ar;
4. Guarde o gerador em local limpo e seco.

7 Diagnósticos



A Branco Motores reserva-se o direito de alterar as especificações de seus desenhos, produtos e termo de garantia, sem qualquer aviso prévio e sem incorrer na obrigação de efetuar as mesmas modificações nos produtos anteriormente vendidos.

Branco

Branco Motores Ltda
Rua Tenente Benedito Nepomuceno, 153 Mod. 1 a 5
Estação Araucária-PR Brasil CEP 83705-190
Fone: 41 3211.4040
e-mail: contato@basco.com

WWW.BRANCO.COM.BR

Todas as imagens deste manual são meramente ilustrativas. / Fabricado na China sob a orientação da Branco Motores Ltda.

COD. 12975690M

AGO/20