



Advertência importante:

Não execute nenhuma operação com o equipamento antes de ter o conhecimento de todo o conteúdo do manual de instruções. O objetivo desta publicação é de instruir o operador e, desta forma, evitar danos decorrentes do mau uso ou manutenções deficientes ou incorretas.

Rev. 05
SET/2022

**COMPACTADOR DE SOLO
CS 55**

1. INTRODUÇÃO

Este manual de operação tem a finalidade de informar sobre a forma correta de operar e fazer manutenção no equipamento, evitando possíveis defeitos e prejuízos decorrentes do mau uso ou por falta de manutenções preventivas. Leia este manual atentamente antes de colocar seu equipamento em operação para sua própria segurança e para ter certeza da correta utilização do mesmo. Se tiver dúvidas sobre como operar ou fazer manutenção deste equipamento entre em contato com a CSM ou uma Assistência Técnica Autorizada da marca.

Você encontrará a lista de Assistências Técnicas atualizada no site da CSM, www.csm.ind.br.

2. RECOMENDAÇÕES

Recomendamos a leitura deste manual antes do início da utilização do equipamento, uma vez que estão contidas neste manual: informações relacionadas à estrutura, funcionamento, condições de operação e manutenção. As instruções deverão ser rigorosamente observadas pelos usuários visando manter o direito a garantia do equipamento, conforme estipulado pela CSM. É de extrema importância manter este manual em local de fácil acesso, nele estão contidas as instruções necessárias para a realização de manutenções eficientes e adequadas. Os planos de manutenção deverão ser executados por técnicos especializados devido à responsabilidade envolvida durante a operação do equipamento. Quando realizada de maneira inadequada, os riscos de defeitos e quebras aumentam, comprometendo desta maneira a segurança e a estabilidade durante a utilização do equipamento. A frequência e o intervalo das manutenções preventivas devem ser ajustados e aprimorados de acordo com a experiência adquirida no uso do equipamento ao longo do tempo. As inspeções diárias têm como principal objetivo detectar os defeitos evidentes nas peças mais importantes, assim como manter a limpeza e a lubrificação renovadas.

3. INFORMAÇÕES DE SEGURANÇA E CUIDADOS

Muitos acidentes podem ser evitados se as instruções contidas neste manual forem seguidas corretamente. Antes de operar o equipamento certifique-se que compreendeu todos os procedimentos da operação. A operação segura deste equipamento exige familiaridade e treinamento adequados. Operadores inexperientes devem receber instruções de alguém treinado e apto a operar o equipamento. Deve-se adotar todas as medidas necessárias para a prevenção de acidentes no local de trabalho, conforme as orientações contidas neste manual e nas referidas normas de segurança, entre elas a NR18.

3.1 CUIDADOS GERAIS

- » Antes de operar o equipamento faça uma inspeção pré-operação para maior segurança;
- » Quando estiver em funcionamento, crianças e animais devem ser mantidos a uma distância segura;
- » Somente pessoas qualificadas e treinadas devem testar, operar, fazer manutenção ou reparar o equipamento;
- » Não deixe o equipamento sozinho quando estiver em funcionamento;
- » Sempre que operar o equipamento use E.P.I.'s – equipamento de proteção individual – como: capacete, protetor auricular, luvas de borracha, sapatos apropriados e roupas de proteção;

- » Mantenha as mãos, cabelos, roupas soltas e ferramentas longe das partes móveis do equipamento;
- » Não opere o equipamento quando estiver sob influência de remédios ou bebidas alcoólicas;
- » Sempre limpe o equipamento após o uso e antes de armazená-lo;
- » Antes de armazenar cheque todas as partes, caso verifique algum defeito, troque a peça danificada imediatamente;
- » Verifique se o local de armazenagem do equipamento está seco e limpo, e fora de alcance de crianças;
- » Use sistemas com capacidade adequada para levantar e suportar o peso do equipamento e seus componentes.

3.2.1 CUIDADOS COM O MOTOR À COMBUSTÃO

- » Mantenha afastado o equipamento de produtos inflamáveis;
- » Utilize o equipamento em local plano e firme. Não o incline, para não derramar o combustível, afetando partes do motor e ocasionando risco de explosão;
- » Opere em local ventilado;
- » Não toque nas peças quentes do motor, isso poderá causar queimaduras graves;
- » Evite derramar combustível ao abastecer;
- » Desligue o motor e deixe-o esfriar antes de fazer o reabastecimento. Abasteça o equipamento em local amplo e arejado;
- » Não adicione combustível enquanto houver fumaça ou fagulhas ou chamas perto do equipamento. Os gases de exaustão têm calor suficiente para iniciar a combustão de alguns produtos e materiais;
- » O vapor de combustível é altamente inflamável e qualquer faísca poderá provocar incêndios ao ligar o equipamento;
- » Não inale os gases produzidos pelo o equipamento, pois são ricos em dióxido de carbono que é altamente venoso, podendo causar náuseas e até a morte;
- » Não derrame gasolina na sua pele e não permita que crianças e animais tenham contato com a mesma, caso isso ocorra lave o local com água abundante e se necessário procure um médico;
- » Certifique-se que a tampa de óleo esteja apertada antes do motor entrar em operação;
- » Não utilize o equipamento para transporte de líquidos inflamáveis;
- » Armazene o equipamento sem combustível no tanque. A gasolina é extremamente inflamável e explosiva em determinadas condições;
- » Não utilize gasolina ou solventes para limpar o filtro de ar, pode ocorrer incêndios;
- » Não use o motor sem o filtro de ar, podem ocorrer danos graves ao motor;
- » Limpe os detritos das aletas de arrefecimento do motor.

3.2.1 CUIDADOS COM O NÍVEL DE ÓLEO DO SISTEMA DE PERCUSSÃO

Verificação do nível de óleo

A verificação do nível do óleo deverá ser feita diariamente, trabalhando com o nível abaixo do especificado poderá ocorrer o desgaste prematuro das peças. Para fazer a verificação, deixe o equipamento desligado durante 10 minutos, para que o óleo desça totalmente afim de obter uma visão correta do nível.

O Óleo deverá apresentar-se acima do visor conforme figura 1, localizado na parte traseira do Compactador.



3.2.2 TROCA DE ÓLEO DA PERCUSSÃO

A troca de óleo, deverá ser feita após as 50 primeiras horas de trabalho, depois desta deverá ser trocado a cada 300 horas trabalhadas para evitar o desgaste prematuro das peças.

Siga corretamente os passos seguir para a troca de óleo:

- » Incline o equipamento para trás apoiado para evitar uma possível queda;
- » Coloque um recipiente abaixo do equipamento afim de resgatar o óleo retirado do sistema de percussão;
- » Retire o parafuso saída de óleo;
- » Após a drenagem completa do cárter, coloque o equipamento em pé e com o funil abasteça o sistema de percussão com o óleo SAE 10W 30, quantidade de 1L através do Bujão de entrada de óleo.

3.3 CUIDADOS COM O NÍVEL DE ÓLEO DO MOTOR

Verifique o nível do óleo do motor com freqüência, sempre que estiver abaixo do nível indicado, coloque óleo até o nível máximo indicado. O motor deverá estar desligado e frio. Para a verificação processa dessa forma:

- » Retire a vareta do óleo;
- » Limpe com um pano;
- » Inserir a vareta novamente no cárter;
- » Retira-la novamente para a verificação do nível, se necessário acrescente óleo;
- » Insira novamente a vareta do óleo e feche bem firme.

A cada mês ou 200 horas de operação, o que ocorrer antes, substitua o óleo.

Capacidade do cárter: 0,280l.

ATENÇÃO!

Use óleo para motor 4 tempos. Use óleo SAE 10W30.

IMPORTANTE

A qualidade do óleo do motor é um dos fatores mais importantes para o desempenho do motor e da sua vida útil. Não aplicar óleo usado/sujo e óleo vegetal. Operar o equipamento com óleo insuficiente no motor poderá danificar gravemente o motor.

3.4 CUIDADOS ESPECÍFICOS PARA COMPACTADOR DE PERCUSSÃO

- » Faça com que o compactador seja operado de forma que o operador não seja esmagado entre a máquina e objetos sólidos. Seja ainda mais cauteloso em trabalhos realizados em áreas com desnível e na compactação de material grosso.
- » Opere o compactador de forma que não haja possibilidade dele tombar ou cair quando estiver trabalhando na proximidade de fosso, encostas, valas e plataformas.

ATENÇÃO!

Tentativas e erros não são as melhores formas para conhecer o equipamento, isso pode custar caro, reduzir a vida útil e pode danificar seu equipamento. Qualquer dúvida na operação e manutenção entre em contato com a CSM ou um Assistente Técnico Autorizado pela marca.

IMPORTANTE

É expressamente proibido retificar ou modificar qualquer dispositivo de segurança ou suas características originais. A CSM não se responsabiliza por eventuais danos ocorridos decorrentes da alteração no equipamento e neste caso, o usuário perderá a garantia do produto. Toda manutenção do equipamento deve ser executada por profissionais autorizados.

4. CARACTERÍSTICAS DO EQUIPAMENTO – INTRODUÇÃO AS PARTES E ESPECIFICAÇÕES TÉCNICAS

DADOS TÉCNICOS	HONDA GXR120RT a gasolina
Força de impacto (kgf)	1100
Impactos por minuto	600 - 695
Potência do motor máxima	4 HP 4 tempos
Profundidade de compactação de solos granulares	até 700 mm
Vibração alça padrão	9,7 m/s ²
Tanque de combustível (L)	2
Medida da sapata (mm)	300x250
Velocidade de deslocamento (m/min)	15-18
Amplitude de salto (mm)	30-70
Peso (kg)	55
Dimensões (CxLxA) (mm)	680x350x1030

4.1 FUNCIONAMENTO DO COMPACTADOR DE PERCUSSÃO

O equipamento foi projetado para compactar solos e cascalhos, para evitar sedimentação e prover uma base firme e sólida para a colocação de alicerces, lajes de concreto, fundações e outras estruturas. Mantenha o compactador limpo e seco, evite golpes sem carga. Não permita que o compactador esteja a toda velocidade ao forçar material para fora ou levantar o equipamento. Para controle otimizado, desempenho e vibração mínima de mão/braço, segure o punho, a vibração foi otimizada para esse posicionamento.

ATENÇÃO!

Para evitar danos ao compactador, não permita que ele funcione inclinado. Se o compactador inclinar-se para o lado, coloque-o na posição vertical e, em seguida, desligue o motor movimentando a chave liga/desliga (ON/OFF).

4.1.1 COMPACTAÇÃO CORRETA

- » Para um desempenho máximo, opere o compactador na posição de aceleração total;
- » Ao guiar o compactador, deixe a máquina se mover para frente. Não tente forçar a máquina;
- » Para uma melhor compactação, a sapata deve encostar reta no chão, sem inclinar-se para frente ou para trás. Isto ajudará a evitar desgaste da sapata.

4.2 FUNCIONAMENTO DO MOTOR À GASOLINA**4.2.1 PARTIDA DO MOTOR**

- » Abra o registro de combustível;
- » Coloque a chave na posição LIGAR/ON;
- » Se o motor estiver frio, feche o afogador do carburador;
- » Gire a alavanca de aceleração;
- » Puxe a manopla de partida lentamente até sentir uma resistência, em seguida puxe-a com força, repita a operação até o motor pegar;
- » Abra o afogador. O afogador deverá ser fechado quando o motor estiver ligado, ou a temperatura for elevada.

ATENÇÃO!

Após a partida no motor, deixe trabalhar em baixa rotação por alguns minutos, principalmente se o clima estiver frio. Verifique se há ruídos anormais e vazamentos de gasolina. Neste caso pare imediatamente a operação.

4.2.2 PARADA DO MOTOR

- » Feche a alavanca de aceleração completamente, fazendo o motor funcionar em marcha lenta;
- » Coloque a chave na posição DESLIGADO/OFF;
- » Feche a válvula de combustível e espere alguns segundos até o motor parar completamente.

Em caso de parada de emergência basta gira a chave para a posição DESLIGADO/OFF.

ATENÇÃO!

Sempre reponha os dispositivos de segurança e protetores após consertos e manutenções. Não altere as velocidades do motor.

5. MANUTENÇÃO

Para garantir o bom funcionamento do equipamento, este deve ser revisado sempre que operar em trabalhos pesados, difíceis condições e durante muitas horas de uso. Nunca faça nenhuma manutenção com a máquina ligada e garanta que ela esteja colocada em

lugar firme para que não haja risco de tombá-la e danificá-la, principalmente para evitar acidentes.

Observação: Em máquinas movas ou após a substituição da sapata, examine e aperte as ferragens da sapata após as 5 primeiras horas de operação. A partir de então inspecione semanalmente.

5.1 TABELA COM POSSÍVEIS PROBLEMAS E SOLUÇÕES

GUIA PARA RESOLUÇÃO DE PROBLEMAS		GUIA PARA RESOLUÇÃO DE PROBLEMAS		
Problema	Causa	Problema	Causa	
O motor não liga	Falta de combustível	Motor sem aceleração, com dificuldade de pegar ou funciona de forma ineficiente.	Óleo insuficiente no cárter	
	Chave na posição OFF		Vela de ignição suja	
	Filtro sujo		Limpar o silencioso e o cano de descarga	
	O cabo da vela de ignição está solto		Vazamentos nas juntas do virabrequim	
Motor com superaquecimento	Limpar aletas de arrefecimento e pás do ventilador	Motor não está partindo, compactador não bate	Filtro de ar entupido	
			Inspeccionar dano na embreagem	
Motor com superaquecimento	Limpar aletas de arrefecimento e pás do ventilador		Motor não está partindo, compactador não bate	Biela ou virabrequim quebrado
				Desempenho baixo do motor, perda de compressão, porta do escape entupido.

PROGRAMA DE MANUTENÇÃO PERIÓDICA						
	Todo dia	Após as primeiras 5h	Semanalmente ou 25h	Mensalmente ou 100h	Trimestralmente ou 200h	Anualmente
Verificar nível do combustível						
Verificar nível do óleo do motor						
Verificar o filtro de ar						
Verificar mangueira do combustível e suas conexões						
Apertar a sapata do compactador						
Verificar e apertar os parafusos do motor						
Verificar e apertar as ferragens EXTERNAS						
Limpar as aletas de arrefecimento do motor						
Vela trocar						
Limpar o mecanismo de arranque						
Trocar óleo do sistema de compactação						
Limpar o silencioso do motor						
Verifique o cabo de elevação						
Troca de óleo do motor						

* Trocar o óleo do sistema de compactação após as primeiras 50 horas. Sempre que for averiguado rachaduras, trincas e vazamentos, substitua imediatamente a peça danificada.

6. GARANTIA

O Compactador de Percussão possui garantia de 180 dias, a contar da data da compra e já inclusos os 90 dias dispostos pela legislação vigente, desde que observadas e respeitadas as disposições legais aplicáveis, referentes aos defeitos de material ou fabricação. Os consertos ou substituições de peças defeituosas durante a vigência desta garantia deverão ser efetuados, somente nas Assistências Técnicas Autorizadas, mediante a apresentação da nota fiscal de compra. Esta garantia não cobre os casos em que o equipamento:

- » Seja manuseado incorretamente;
- » Não receba uma adequada manutenção, conforme recomendada pela CSM;
- » Seja violado, desmontado ou adulterado sem a autorização registrada da Assistência Técnica CSM;
- » Seja utilizado para fins diferentes daqueles para os quais foi desenvolvido;

- » Ações de agentes naturais e má conservação;
- » Desgaste de peças por uso inadequado.

Para equipamento apresentando problemas no prazo de garantia e sendo constatado defeito de fabricação, seu reparo será feito no Assistente Técnico Autorizado mais próximo, ficando por conta do comprador os riscos e despesas decorrentes do transporte de ida e volta até o assistente técnico. Maiores informações, acesse: www.csm.ind.br

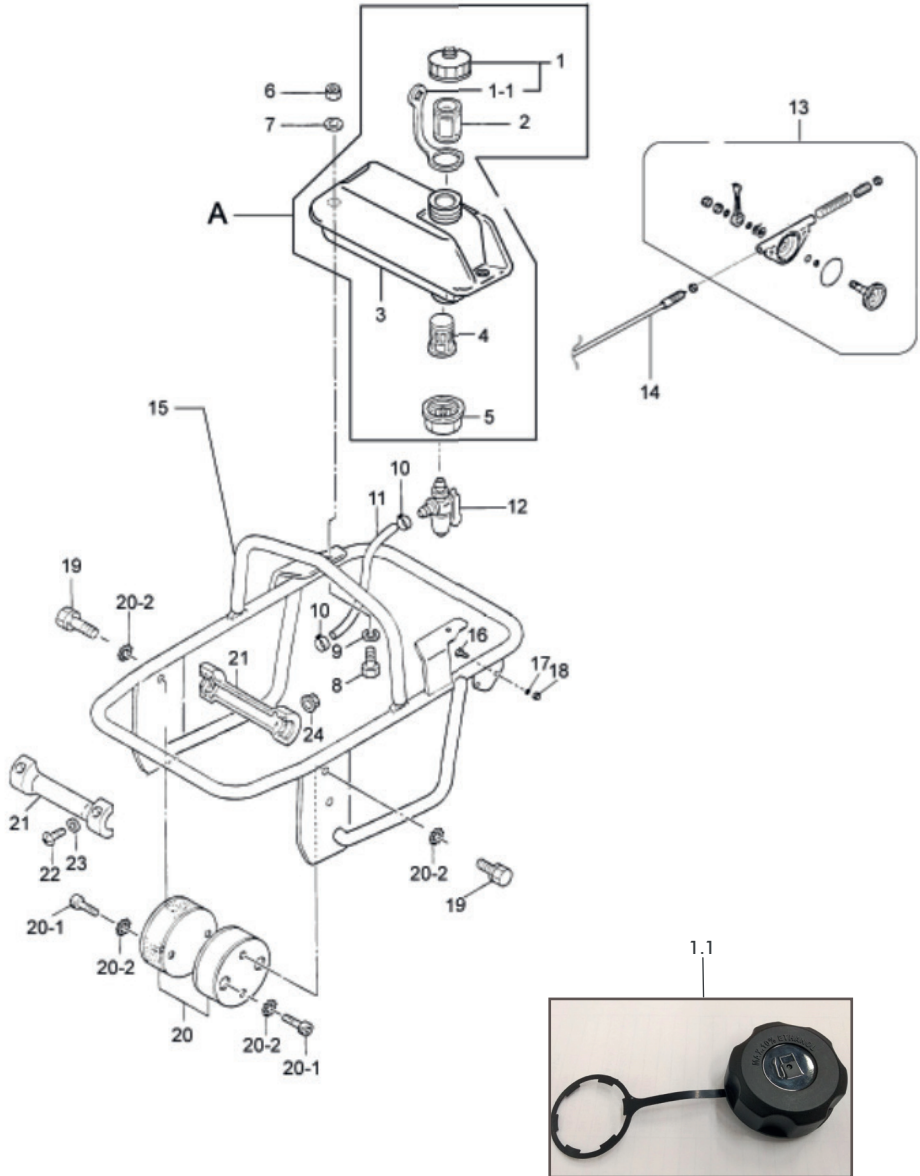
ATENÇÃO!

Os serviços de manutenção dentro do prazo de garantia devem ser executados somente pela Assistência Técnica Autorizada CSM.

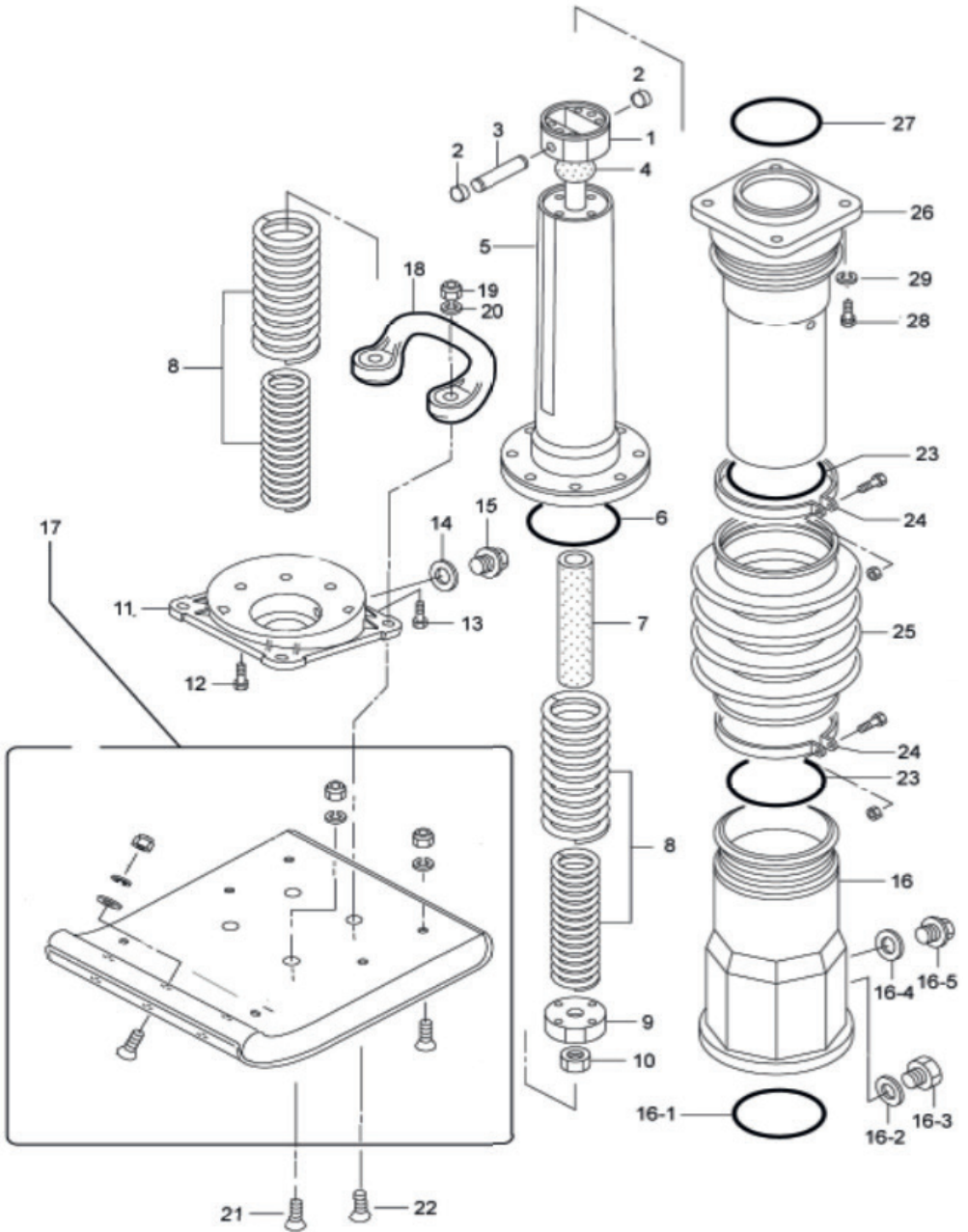
IMPORTANTE

Motor a combustão deverá ser solicitada a garantia diretamente através da rede de assistência técnica autorizada do fabricante do motor, contato através do site www.honda.com.br ou telefone 0800-701-3432, bastando apresentar a nota fiscal de compra do compactador CSM junto com os manuais.

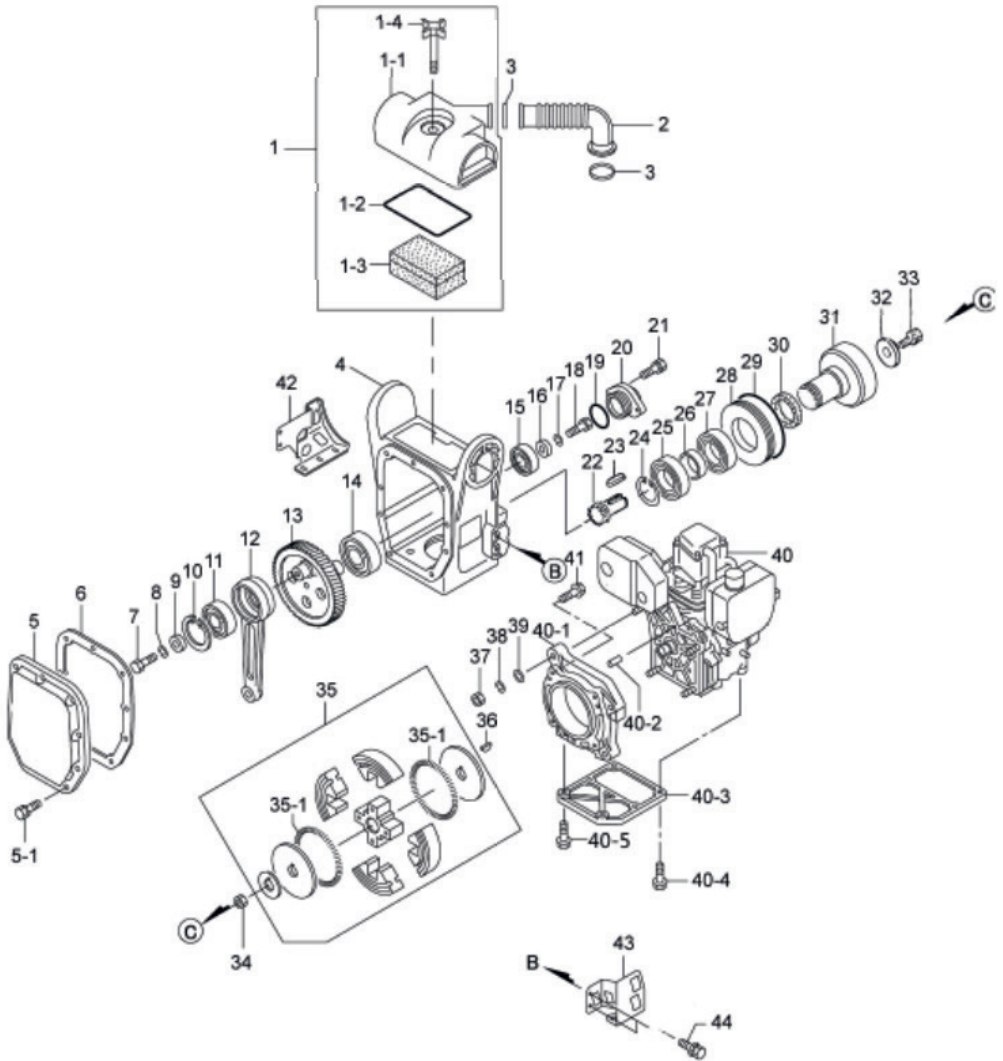
7. EXPLODIDO E LISTA DE PEÇAS



ITEM	CÓDIGO	DESCRIÇÃO	QTD
1	2.03.27.040	TAMPA DO TANQUE CST	1
1.1	2.00.14.495	TAMPA TANQUE CLICK	1
2	2.03.27.041	PENEIRA DO TANQUE CST	1
3	2.03.21.296	TANQUE DE COMBUSTÍVEL NOVO	1
4	20.327.235	FILTRO DE COMBUSTÍVEL NOVO	1
5	2.03.27.039	TAMPA INFERIOR DO TANQUE	1
6	2.03.27.058	CONTRA PORCA M8	2
7	2.03.27.737	ARRUELA 8.5X22X3	2
8	2.03.64.108	PARAFUSO M8X30	2
9	2.03.27.054	ARRUELA MOLA M8	2
10	2.03.27.045	GRAMPO DA MANGUEIRA	2
11	2.03.27.044	MANGUEIRA DO COMBUSTÍVEL	1
12	2.03.27.043	CONEXÃO FILTRO DE COMBUSTÍVEL	1
13	2.03.27.064	CONJ. ALAVANCA DO ACELERADOR	1
14	2.03.27.049	CABO DO ACELERADOR	1
15	2.03.27.744	PEGADOR CST	1
16	2.03.27.074	PARAFUSO M6X20	2
17	2.03.27.745	ARRUELA DE MOLA M6	2
18	2.03.75.038	PORCA M6	2
19	2.03.27.811	PARAFUSO M10X20	4
20	2.03.27.047	COXIM DO PUNHO	2
20-1	2.03.27.811	PARAFUSO M10X20	4
20-2	2.03.27.107	ARRUELA DE MOLA M10	8
21	2.03.29.083	PEGADOR ROLIÇO	2
22	2.03.27.812	PARAFUSO M5X25	4
23	2.03.75.023	ARRUELA M5	4
24	2.03.75.052	PORCA AUTOTRAVANTE M5	4



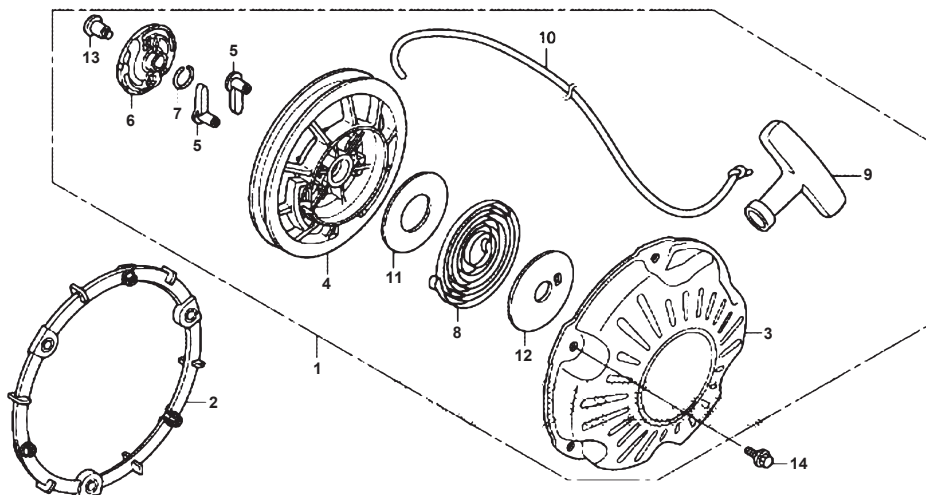
ITEM	CÓDIGO	DESCRIÇÃO	QTD
1	2.03.27.781	Vara do Pistão Rosca M18x1,5	1
2	2.03.27.782	Bujão	2
3	2.03.27.783	Pino Pistão	1
4	2.03.27.784	Bucha Superior	1
5	2.03.27.785	Cilindro Mola	1
6	2.03.27.786	Anel G-75	1
7	2.03.27.787	Bucha Inferior	1
8	2.03.27.788	Jogo de Mola Principal	2
9	2.03.27.789	Pistão Final Rosca M18x1,5	1
10	2.00.08.919	Porca Sext AUT DIN 985 M18x1,5	1
11	2.03.27.790	Placa da Sapata	1
12	2.03.27.031	Parafuso M10x35	4
13	2.03.27.218	Parafuso M10x25	4
14	2.03.27.032	Arruela M10	1
15	2.03.27.791	Parafuso M10x1. 0x10	1
16	2.03.27.792	Luva Protetora	1
16.1	2.03.27.793	Anel O-Ring JAS02085	1
16.2	20327023	Anel de vedação do visor nível do óleo	1
16.3	20327015	Visor de nível de óleo m20x1.5	1
16.3	20327794	Visor de nível de óleo 1/2-14 bsp	1
16.4	2.03.27.022	Arruela M16	1
16.5	2.03.27.795	Parafuso M16x1. 5x10	1
17	2.03.27.796	Conj. Sapata	1
18	2.03.27.797	Pegador da Sapata	1
19	2.03.75.031	Porca Sext AUT DIN982 M12 8 ZB	4
20	2.03.27.017	Arruela de Mola M12	4
21	2.03.27.815	Parafuso M12x65	2
22	2.03.27.222	Parafuso M12x70	2
23	2.03.27.798	Anel O-Ring G-95	2
24	2.03.27.799	Abraçadeira da Sanfona	2
25	2.03.27.800	Sanfona	1
26	2.03.27.801	Cilindro Guia	1
27	2.03.27.802	Anel O-Ring G-80	1
28	2.03.27.217	Parafuso M10x40	4
29	2.03.27.107	Arruela de Mola M10	4



ITEM	CÓDIGO	DESCRIÇÃO	QTD
1	2.03.27.748	Conj. Filtro de Ar	1
1.1	2.03.27.749	Proteção Filtro de Ar	1
12	2.03.27.750	Junta de Vedação Filtro de Ar	1
1.3	2.03.27.751	Elemento do Filtro de Ar	1
1.4	2.03.27.752	Parafuso Borboleta Filtro de Ar	1
2	2.03.27.753	Cano de Admissão do Filtro de Ar	1
3	2.03.27.754	Abraçadeira Cano de Admissão	2
4-B	2.03.27.755	Carcaça	1
5	2.03.27.756	Proteção Frontal do Carter	1
5.1	2.03.27.074	Parafuso M6x20	9
6	2.03.27.757	Junta Frontal do Carter	1
7	2.03.27.228	Parafuso M8x25	1
8	2.03.27.054	Arruela de Mola M8	1
9	2.03.27.758	Arruela 9x30x4	1
10	2.03.27.113	Anel R-52	1
11	2.03.27.110	Rolamento 6304	1
12	2.03.27.760	Biela	1
13	2.03.27.761	Engrenagem	1
14	2.03.27.803	Rolamento 6305	1
15	2.03.98.837	Rolamento Radial de Esferas 6203	1
16	2.03.27.737	Arruela 8.5x22x3	1
17	2.03.27.054	Arruela de Mola M8	1
18	2.03.27.228	Parafuso M8x25	1
19	2.03.27.762	Anel G-35	1
20	2.03.27.763	Tampa do Rolamento	1
21	2.03.27.074	Parafuso M6x20	2
22	2.03.27.764	Pinhão	1
23	2.03.27.099	Chaveta 5x5x19	1
24	2.03.27.227	Anel S-35	1
25	2.03.27.111	Rolamento 6007Z	1
26	2.03.27.767	Espaçador 35.4-42.7-10	1
27	2.03.27.111	Rolamento 6007Z	1
28	2.03.27.768	Espaçador da Embreagem	1
29	2.03.27.769	Anel S-90	1

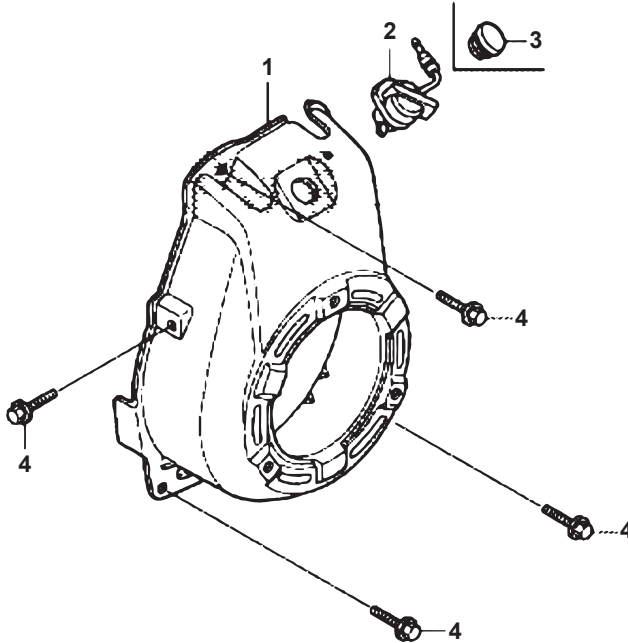
ITEM	CÓDIGO	DESCRIÇÃO	QTD
30	2.03.27.770	Retentor do Óleo TC-40528	1
31	2.03.27.771	Cilindro da Embreagem	1
32	2.03.27.772	Arruela de Fechamento	1
33	2.03.27.225	Parafuso M8x20	1
34	2.03.27.232	Porca da Embreagem	1
35	2.03.27.773	Embreagem Completa	1
35.1	2.03.27.083	Mola da Embreagem	2
36	2.03.27.119	Chaveta da Embreagem	1
37	2.03.27.058	Porca M8	4
38	2.03.27.054	Arruela de Mola M8	4
39	2.03.27.076	Arruela M8	4
40	2.04.12.066	Motor Honda GXR-120RT	1
40.1	2.03.27.776	Flange Adaptor	1
40.2	2.04.12.068	Pino Guia	2
40.3	2.04.12.069	Flange Base do Motor	1
40.4	2.03.27.228	Parafuso M8x25	2
40.5	2.03.27.225	Parafuso M8x20	4
41	2.03.64.108	Parafuso M8x30	4
42	2.03.27.779	Proteção do Bujão Nível de Óleo	1
43	2.03.27.780	Protetor CS 55	1
44	2.03.27.225	Parafuso M8x20	4

RETRÁTIL



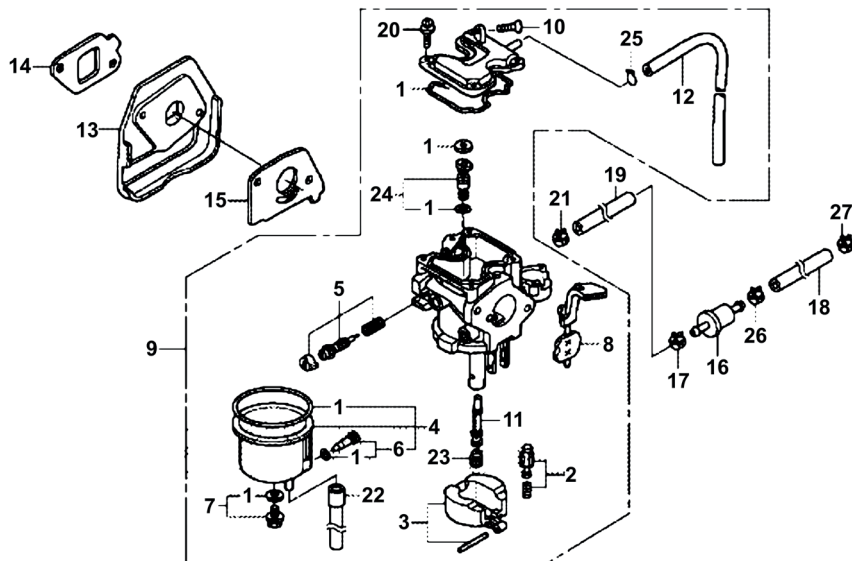
ITEM	CÓDIGO	DESCRIÇÃO	QTD
001	20014238	CONJUNTO PARTIDA RETRATIL H C55/70	1
002	20014153	ESPAÇADOR WH	1
003		COMP DE CAIXA, PARTIDA DE RETRATIL *R280*	1
004	20014154	CARRETEL WH	1
005	20014155	CACHORRETE WH	2
006	20014156	GUIA CACHORRETE WH	1
007	20014157	MOLA FRICÇÃO WH	1
008	20014158	MOLA RETRATIL WH	1
009	20014159	PUNHO DE ARRANQUE WH	1
10		CORDA, ARRANQUE DE RECUO	1
11		PLACA, LATERAL	1
12		PLACA, SLIDE	1
013	20014160	PARAFUSO GUIA DO CACHORRETE WH	1
14		PARAFUSO, FLANGE, M6X14	3

CARENAGEM



ITEM	CÓDIGO	DESCRIÇÃO	QTD
001	20014239	CARENAGEM H C55/70	1
002	20014240	INTERRUPTOR H C55/70	1
04		PARAFUSO, FLANGE, M6X14	4

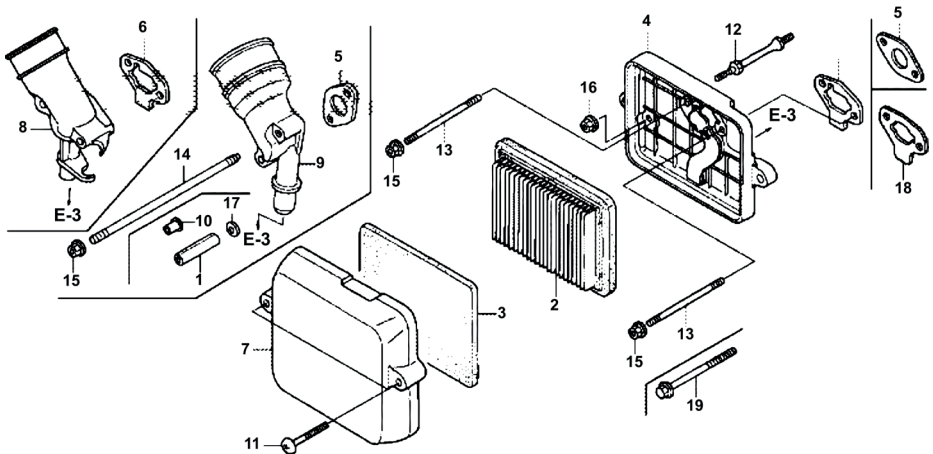
CARBURADOR



ITEM	CÓDIGO	DESCRIÇÃO	QTD
001	20014241	JOGO DE GAXETA	1
002	20014242	CONJUNTO DE VÁLVULAS, FLUTUADOR	1
003	20014243	CONJUNTO DE FLUTUAÇÃO	1
004		CONJUNTO DE CÂMARA, FLUTUADOR	1
005	20014244	CONJ.PARAFUSO DE AR H C55/70	1
006		CONJUNTO DE PARAFUSOS, DRENO	1
007		CONJUNTO DE PARAFUSO	1
008		AJUSTE DA ALAVANCA, CHOKE	1
009	20014245	CARBURADOR H C55/70	1
010		PARAFUSO, PARADA DO ACELERADOR	1
011	20014246	CANETA DO CARBURADOR H C55/70	1
012		TUBO, VENTILADOR DE AR	1
013		ISOLADOR, CARBURADOR	1
014	20014247	JUNTA DO COLETOR H C55/70	1
015	20014248	JUNTA DO CARBURADOR H C55/70	1
017		BRAÇADEIRA, TUBO (D8.5)	1
019		MANGUEIRA, COMBUSTÍVEL, 4.2X400 (FKM)	1
		MANGUEIRA, COMBUSTÍVEL, 4.2X400 (FKM)	1

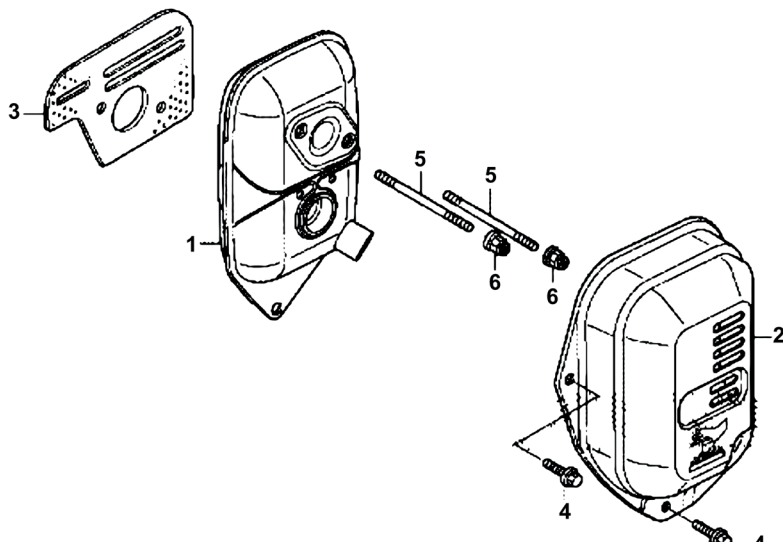
ITEM	CÓDIGO	DESCRIÇÃO	QTD
		MANGUEIRA, COMBUSTÍVEL, 4.2X400 (FKM)	1
020		ARRUELA DE PARAFUSOS, 4X12	4
022		TUBO, VINIL, 3,5X6,5X190 (95003-05001-60)	1
023	20014249	GICLÊ H C55/70	1
	20014250		1
	20014251		1
024		JETSET, PILOTO, #35	1
025		CLIQUE, TUBO (B1 8)	1

FILTRO DE AR



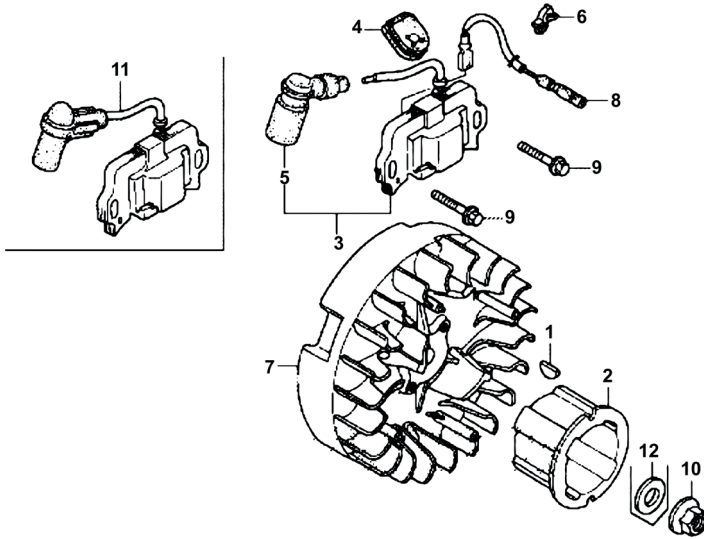
ITEM	CÓDIGO	DESCRIÇÃO	QTD
002	20014176	ELEMENTO FILTRO DE AR WH	1
003	20014252	FILTRO DE ESPUMA H C55/70	1
004	20014253	CAIXA FILTRO DE AR H C55/70	1
006	20014254	JUNTA FILTRO DE AR H C55/70	1
007	20014255	TAMPA DA CAIXA H C55/70	2
11		PARAFUSO, TAMPA DO FILTRO DE AR	1
12	20014256	PARAFUSO CAIXA H C55/70	2
13		PARAFUSO, PINO, M5X75 (CT200)	2
15		PORCA, FLANGE, 5MM	1
16		PORCA, FLANGE, 6MM	1

ESCAPAMENTO



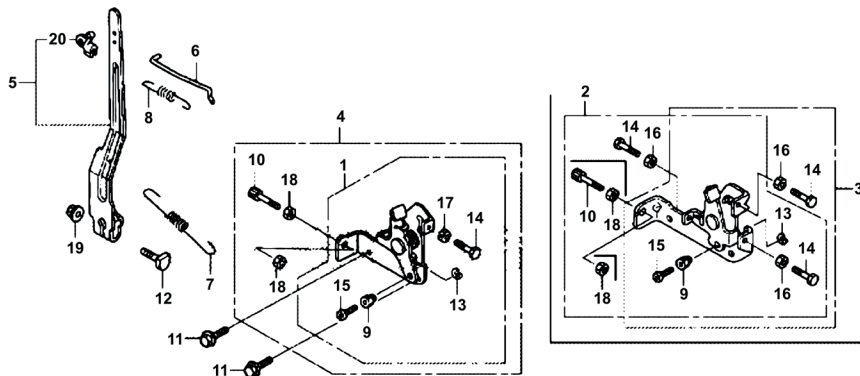
ITEM	CÓDIGO	DESCRIÇÃO	QTD
001	20014181	ESCAPAMENTO COMPLETO WH	1
002	20014182	PROTETOR ESCAPAMENTO WH	1
003	20014183	JUNTA SILÊNCIADOR WH	1
004		PARAFUSO, FLANGE, 6X14 (CT200)	3
005		PARAFUSO, PINO, 6X56,5	2
006		PORCA, BLOQUEIO AUTOMÁTICO, 6MM	2

VOLANTE MAGNÉTICO



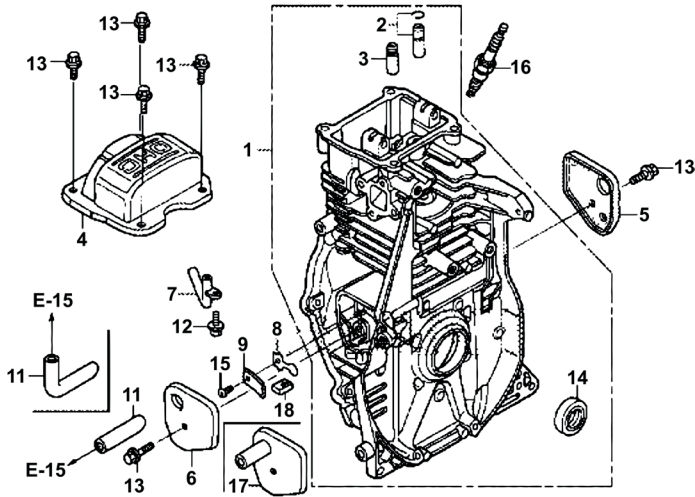
ITEM	CÓDIGO	DESCRIÇÃO	QTD
001		CHAVE, WOODRUFF ESPECIAL, 25X18	1
002		POLIA, PARTIDA	1
003	20014184	CONJUNTO BOBINA DE IGNIÇÃO WH	1
005	20014185	CONJUNTO TERMINAL WH	1
004		CORDÃO DE ANILHO	1
007	20014186	VOLANTE MAGNETICO WH	1
008		CABO, INTERRUPTOR DE PARADA	1
009		PARAFUSO, FLANGE, M6X20 (CT200)	2
010		PORCA, ESPECIAL, 14MM	1

SISTEMA DE ACELERAÇÃO



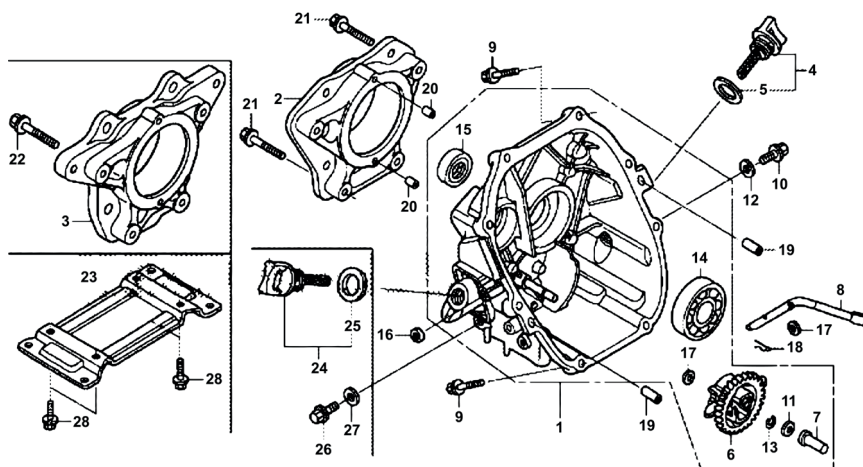
ITEM	CÓDIGO	DESCRIÇÃO	QTD
004	20014257	CONJUNTO CONTROLE H C55/70	1
005	20014258	ALAVANCA DO GOVERNADOR H C55/70	1
006	20014259	HASTE DE LIGAÇÃO H C55/70	1
007	20014260	MOLA GOVERNADOR H C55/70	1
008	20014261	MOLA DE RETORNO H C55/70	1
009		SUPORE, FIO	1
010		PARAFUSO, AJUSTE DO CABO (6X34)	1
011		PARAFUSO, FLANGE, 6X14 (CT200)	2
012		PARAFUSO, BRAÇO DO GOVERNADOR	1
013		CIRCLIP, 5MM	1
014		PARAFUSO, RECESSADO, 5X20	1
015		PARAFUSO, PAN, M4X6	1
017		PORCA, HEX., 5MM	1
018		PORCA, HEX., 6MM	2
019		PORCA, FLANGE, 6MM	1
020		JUNTA, ROD	1

CARCAÇA DO CILINDRO



ITEM	CÓDIGO	DESCRIÇÃO	QTD
001	20014265	CARCAÇA DO CILINDRO WH	1
004	20014194	TAMPA DO CABEÇOTE WH	1
005		COBERTURA COMP. A, RESPIRO	1
006		COBERTURA COMP. B, RESPIRO	1
007		TUBO, RESPIRO	1
008	20014195	VALVULA SAIDA DE ÓLEO WH	1
009	20014196	TAMPA WH	1
010		TUBO, RESPIRO	1
012		PARAFUSO, 4X10	1
013		PARAFUSO, FLANGE, M6X14 (CT200)	6
014		SELO DE ÓLEO, 22X35X6	1
015		PARAFUSO, PAN, 3X5	1
016	20014197	VELA DE IGNIÇÃO WH	1
16		PLUGUE, FAÍSCA (CR5HSB)	1

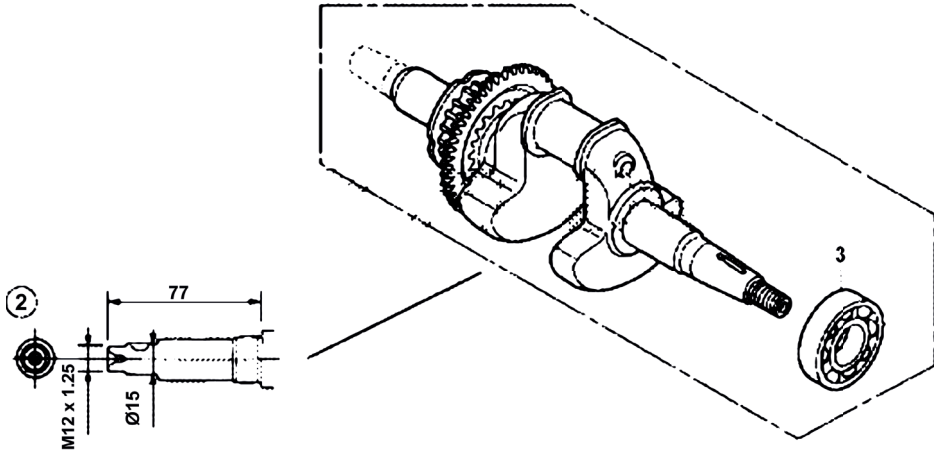
TAMPA DO CARTER



ITEM	CÓDIGO	DESCRIÇÃO	QTD
001	20014262	CONJUNTO TAMPA DO CARTER H C55/70	1
002		FLANGE, PT.O.	1
004		CONJUNTO DA TAMPA, ENCHIMENTO DE ÓLEO	1
005		EMBALAGEM, TAMPA DE ENCHIMENTO DE ÓLEO	1
006		ASSESSO DO GOVERNADOR.	1
007		GOVERNADOR DESLIZANTE	1
008		EIXO, BRAÇO DO GOVERNADOR	1
009		PARAFUSO, FLANGE, 6X25 (CT200)	8
10		PARAFUSO, BUJÃO DE DRENAGEM	1
11		ARRUELA, IMPULSO, 6MM	1
12		ARRUELA, TAMPÃO DE DRENAGEM, 10,2MM	1
13		CLIP, GOVERNADOR TITULAR	1
14		ROLAMENTO, ESFERA RADIAL,	1
15		SELO DE ÓLEO, 22X41X6	1
16		SELO DE ÓLEO, 6X11X4 (ARAI)	1
17		ARRUELA, LISO, 6MM	2
18		PIN, BLOQUEIO, 8MM	1
19		PINO DE PASSAGEM, 8X20	2

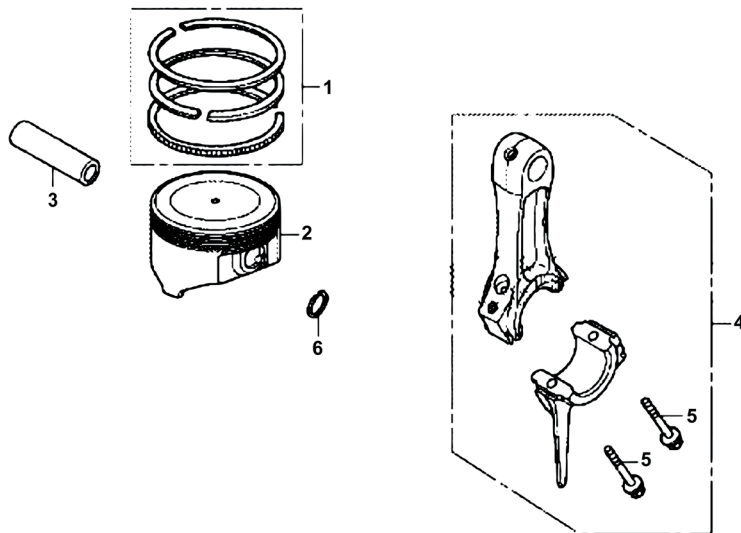
ITEM	CÓDIGO	DESCRIÇÃO	QTD
20		PINO DE PASSAGEM, 6X10	2
21		PARAFUSO, FLANGE, M8X40	4

VIRABREQUIM



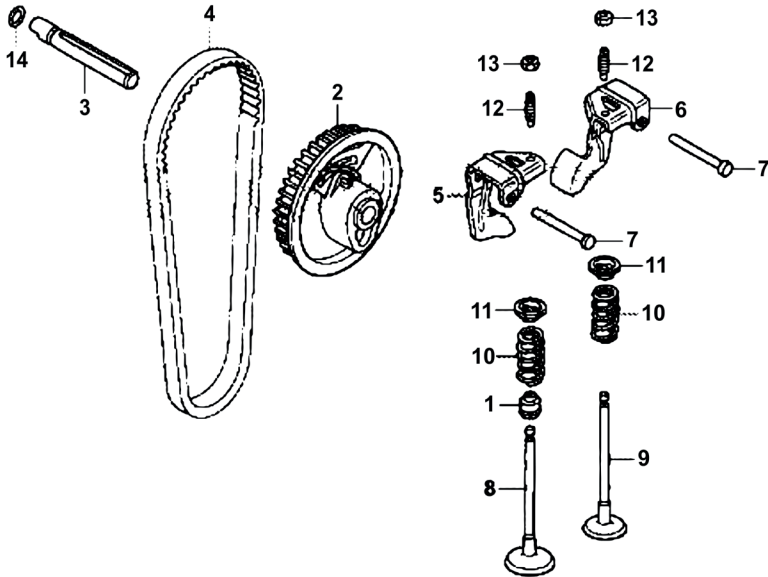
ITEM	CÓDIGO	DESCRIÇÃO	QTD
002	20014263	VIRABREQUIM H C55/70	1
003		ROLAMENTO, ESFERA RADIAL, 62/22	1

PISTÃO



ITEM	CÓDIGO	DESCRIÇÃO	QTD
001	20014200	JOGO DE ANEIS WH	1
002	20014201	PISTÃO WH	1
003	20014202	PINO PISTÃO WH	1
004	20014203	BIELA WH	1
005	20014204	PARAFUSO M6X32 WH	2
006	20014205	ANEL TRAVA PINO PISTÃO WH	2

ARVORE DE COMANDO



ITEM	CÓDIGO	DESCRIÇÃO	QTD
001	20014206	SELO DA VALVULA WH	1
002	20014207	ARVORE DE COMANDO WH	1
003	20014208	EIXO ARVORE DE COMANDO WH	1
004	20014209	CORREIA DENTADA WH	1
005	20014210	BALACIM DE ADMISSÃO WH	1
006	20014211	BALACIM DE ESCAPE WH	1
007	20014212	EIXO BRAÇO DA BALANÇA WH	2
008	20014213	VALVULA DE ADMISSÃO WH	1
009	20014214	VALVULA DE ESCAPE WH	1
010	20014215	MOLA DA VALVULA WH	2
011	20014216	PRATO DA VALVULA WH	2
012	20014217	PARAFUSO DE AJUSTE WH	2
013	20014218	PORCA DE JUSTE WH	2
014	20014219	ANEL O-RING 6.8X1.9 WH	1

CSM[®]

MÁQUINAS E EQUIPAMENTOS PARA CONSTRUÇÃO

Rua José Stulzer, 80 | Vila Baependi | 89256-020

Jaraguá do Sul | SC | Brasil

Fone (47) 3372 7600 | Fax (47) 3371 2830

SAC 0800 600 7600 | sacscsm@csm.ind.br | www.csm.ind.br

A CSM reserva-se ao direito de alterar este manual sem aviso prévio.
A última versão revisada estará à disposição dos interessados no departamento de engenharia da CSM.