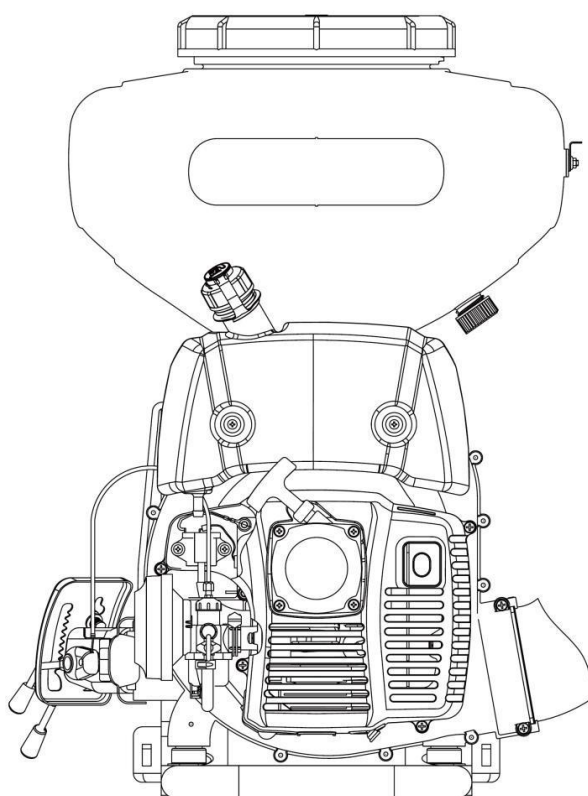


MANUAL DO USUÁRIO

ATOMIZADOR VULCAN TRENT

VAT 820P



ANTES DE UTILIZAR O EQUIPAMENTO LEIA ATENTAMENTE ESTAS INSTRUÇÕES.

**PREZADO CONSUMIDOR:
PARABÉNS**

Você acaba de adquirir um produto de alta tecnologia, ele foi desenvolvido para facilitar seu trabalho.

Esperamos que esse equipamento atinja as suas expectativas.

Para um melhor desempenho em seu trabalho reserve um momento para familiarizar-se com o produto e os procedimentos de uso e manutenção para garantir um uso mais seguro e mais eficaz. Mantenha este manual em lugar de fácil acesso para poder consultá-lo sempre que necessário.

A melhoria continua faz parte da filosofia da Spinner Indústria e Comércio Ltda. Em razão disso, modificações no produto, especificações e procedimentos são feitos regularmente. Diante disso, é possível que algumas informações contidas neste manual possam divergir com o equipamento. Caso isso ocorra, entre em contato com sua revenda mais próxima ou ligue para nossa central de atendimento 0800 727 0069, para mais informações e esclarecimento.

APRESENTAÇÃO

Este Atomizador, impulsionado por um motor alimentado por uma mistura de gasolina e com óleo para motores de dois tempos, caracteriza-se por seu desenho avançado, baixo nível de ruído, alto rendimento, economia de combustível e manutenção simples.

Para obter o melhor rendimento desta máquina, escrevemos o presente manual para ser lido com atenção cada vez que for utilizá-lo.

O presente **MANUAL DE INSTRUÇÕES** faz parte integrante do Atomizador e tem que ser conservado com cuidado para poder consultá-lo sempre que for necessário. Se entregar a máquina a terceiros, aconselhamos entregar também este manual.

Se ao desembalar a máquina detectar algum dano produzido durante o transporte, **NÃO COLOQUE EM FUNCIONAMENTO**. Leve na loja onde comprou para eventual troca ou em uma loja autorizada para eventual reparo.



SEGURANÇA EM PRIMEIRO LUGAR

As instruções e avisos contidos neste manual deverão ser tomados em atenção, pois dizem respeito a pontos críticos que representam perigo de danos físicos para o operador do equipamento.

ATENÇÃO!

O USO INADEQUADO PODE PROVOCAR ACIDENTES GRAVES E DANOS À SAÚDE.

ÍNDICE

Avisos aos Usuários	02
Precauções de Segurança.....	04
Operação de Pulverização.....	04
Especificações Técnicas	06
Principais Aplicações	07
Principais Características.....	07
Montagem do Atomizador	08
Eletricidade Estática	15
Abastecendo o Equipamento	16
Ligando o Motor	18
Desligando o Motor.....	20
Pulverizando.....	20
Problemas e Soluções	23
Manutenção Técnica	25
Termo de Garantia.....	27
Entrega Orientada	28

1 – AVISO AOS USUÁRIOS

1. O motor usa gasolina misturado a óleo 2 tempos com proporção volumétrica de 25:1.
2. Após a partida do motor, e antes de desligá-lo, é necessário deixá-lo em marcha lenta por 3 a 5 minutos.
3. Nunca acelere o motor sem carga! É estritamente proibido desligar o motor quando o mesmo estiver em alta rotação.
4. Ao reabastecer, o motor deve estar desligado, frio e longe de fontes de calor. Não fume durante o abastecimento.
5. Para evitar choque elétrico, não toque na tampa da vela de ignição e cabo da vela quando o motor estiver funcionando.
6. A superfície do silencioso e do cilindro é muito quente, não toque-as com nenhuma parte do corpo. Sempre mantenha crianças, espectadores e animais longe do equipamento.
7. O motor deve ser desligado quando movimentar o equipamento entre áreas de trabalho.
Após desligar o motor o silencioso e cilindro ainda estão quentes. Nunca toque nas partes quentes.
8. Esvaziar o tanque de combustível para o transporte evita vazamento de combustível.

2 - PRECAUÇÕES DE SEGURANÇA



Este símbolo pode estar acompanhado da palavra **ATENÇÃO** ou **PERIGO**, e serve para chamar a atenção para alguma condição que pode levar a ferimentos graves.



Nunca empreste ou alugue este equipamento sem ter certeza que a pessoa leu o manual e sabe operá-lo. O manual do usuário deve sempre estar junto com o equipamento.



Sempre utilize óculos e protetor auricular;



Utilize máscara de proteção;



Utilize botas de proteção;



Utilize luvas de proteção;



Utilize roupas de proteção;

Uso do equipamento e partida do motor

(1) Coloque a alavanca de seleção de vazão de pó na posição de menor intensidade antes de ligar o motor, caso contrário o pó químico será lançado assim que for dada a partida.

(2) Certifique-se que ninguém está na frente do bico, apesar de a válvula estar fechada, algum pó residual no tubo pode ser lançado.

3- OPERAÇÃO DE PULVERIZAÇÃO

É indicado trabalhar durante tempo fresco e vento fraco onde é mais fácil direcionar o pó químico, como no início da manhã ou no final da tarde, isso pode reduzir a evaporação dos produtos químicos e melhorar o efeito protetor.

- (1) O operador deve mover-se na mesma direção do vento.
- (2) Caso haja contato de produtos químicos com a boca ou olhos, lave-os com água limpa e vá a um médico imediatamente.
- (3) Se o operador tiver dor de cabeça ou tontura, recomenda-se a parada imediata do trabalho, um médico deve ser consultado.
- (4) Para a segurança do operador, os equipamentos de segurança e o método de aplicação devem ser utilizado se realizados estritamente de acordo com as instruções de uso dos produtos químicos e agrícolas.
- (5) Antes de desligar o motor sempre feche a válvula de vazão de pó.

Leia atentamente as especificações e informações de operação, iniciar, parar, manutenção, armazenamento e montagem contidos neste manual antes deligar o equipamento.

Abastecendo



Este atomizador tem um motor 2 tempo e utiliza óleo misturado a gasolina.

AVISO

- Escolha um local adequado para o abastecimento, não fume ou gere alguma fonte de fagulha ou calor durante o abastecimento.
- Nunca reabasteça o equipamento com o motor quente ou em funcionamento.
- Caso venha a derramar combustível sobre o equipamento ou no local de abastecimento, limpe-o imediatamente.



- Afaste-se ao menos 5 metros do local de abastecimento para ligar o motor, nunca toque no escapamento, vela ou cilindro do motor enquanto estiver em funcionamento ou imediatamente após desligá-lo. Estas peças alcançam altas temperaturas durante a operação, que podem causar queimaduras graves. Seu atomizador produz gases tóxicos quando o motor e está funcionando, estes gases podem ser inodoros e incolor. Funcionar o motor em ambientes fechados ou sem ventilação pode causar intoxicação fatal.

Deve-se sempre garantir a ventilação adequada quando se trabalha em local fechado, buracos ou outras áreas confinadas.

Se você ficar cansado durante o trabalho, faça uma pausa pelo tempo que achar necessário até se restabelecer.

Tome cuidado em terrenos escorregadios como em declives, banhados, após chover ou terreno com obstáculos como pedras raízes etc.

Sempre ligue o motor com o acelerador em marcha lenta. Verifique se o tubo do ventilador não está bloqueado pelo solo ou por quais quer objetos. Sempre segure o equipamento com firmeza, certifique-se de ter sempre um pé firme e seguro.

Examine a área de trabalho: Não dirigir o fluxo de ar para espectadores ou objetos frágeis.

A inalação da fumaça do motor e produtos químicos podem causar câncer, defeitos congênitos, danos reprodutivos, etc. Por favor, use o líquido ou pó de baixa toxicidade. No processo de adição ou esvaziamento do líquido ou pó, tome cuidado para não contaminar o meio ambiente, faça-o em um local seguro de crianças, animais e leigos, não toque ou inale os produtos químicos. O operador deve ser treinado e ler as instruções contidas nos rótulos dos produtos químicos antes de operar.

4- ESPECIFICAÇÕES TÉCNICAS



FICHA TÉCNICA

VAT820P

Atomizador Costal VAT820P 2T 82cc Com Bomba VULCAN TRENT

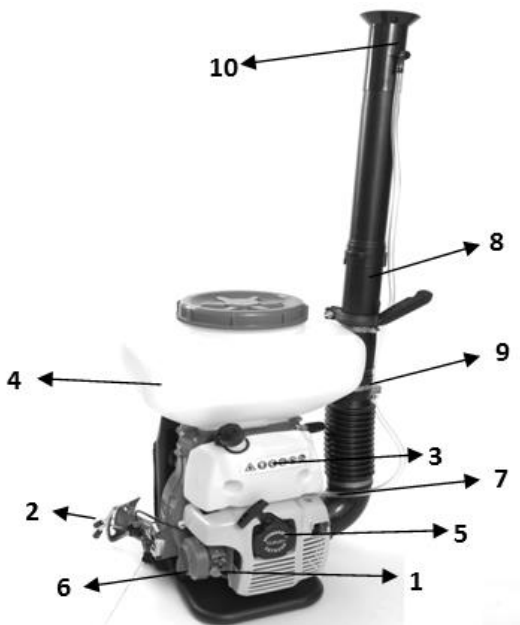
CÓDIGO VULCAN:	56389	EAN 13 - Código de Barras:	78 989 486 56389	VAT820P VULCAN TRENT
APLICAÇÃO:	Uso Profissional			
MOTOR	Gasolina 2 Tempos - 30:1	POTÊNCIA:	5,4HP - 82,4cc	
ROTAÇÃO:	Máxima 6.800 RPM - Na Lenta 3.000 RPM			
ARRANQUE:	Manual com mola retrátil			
CONSUMO	Aproximadamente 1,400 litros por hora	AUTONOMIA:	Aproximadamente 1 hora e 25 minutos	
TANQUE:	GASOLINA: 2000 ml	QUÍMICO:	20 Litros	
VAZÃO	SÓLIDO: 3,300 kg por minuto	LÍQUIDO:	5,5 Litros por minuto	
ALCANÇE DA APLICAÇÃO	HORIZONTAL: 12 Metros	VERTICAL:	6 Metros	
OUTROS:	Possui Bomba de Projecção			
DIMENSÃO DO PRODUTO	40 x 64 x 143 cm	PESO:	13,000 kg	
EMBALAGEM	70 X 60 X 42 cm	PESO:	16,400 kg	
ACESSÓRIOS:	01 Dosador de Combustível, 01 Cinto de Sustentação, 01 Jogo de Chaves, 01 Vela de Ignição, 02 Aneis do Pistão 01 Funil, 01 Conjunto de Abraçadeiras de Metal			
APRESENTAÇÃO:	Em uma Caixa 70x60x42cm contendo 01 Atomizador, 01 Cinto de Sustentação, 01 Dosador de Combustível, 01 Chave Allen, 01 Chave de Vela, 01 Chave de Boca, 01 Duto Reto 80mm x 45cm, 01 Duto Reto 80mm x 38cm, 01 Duto Sanfonado 100mm x 28cm, 01 Bocal Completo, 01 Abraçadeira Metálica Rosqueável com Gancho, 01 Punho Completo, 01 Abraçadeira Metálica Rosqueável 80mm, 01 Abraçadeira Metálica Rosqueável 10mm, 01 Mangueira Incolor 10mm x 100cm, 01 Tela de Fixação da Bomba, 01 Alavanca de Comando Completa da Graduação, 01 Haste da Alavanca com Porca Sextavada, 01 Placa da Graduação Completa, 01 Torneira Reguladora Completa, 01 Corrente de aterramento e Manual do Produto.			

5. PRINCIPAIS APLICAÇÕES

Este atomizador é um equipamento, portátil, flexível e eficiente para a proteção de plantas. É usado principalmente na prevenção e cura de doenças e pragas de plantas como algodão, arroz, trigo, árvores frutíferas, chá, etc.

Também pode ser usado para aplicação de qualquer veneno químico, prevenção contra epidemia, saneamento em cidades, etc.

6 - PRINCIPAIS COMPONENTES DO PRODUTO



1. Carburador
2. Alavanca acelerador e dosador de sólidos
3. Tanque de combustível
4. Reservatório de químicos
5. Tampa de partida/arranque
6. Tampa do filtro de ar
7. Saída de líquidos
8. Tubo de saída
9. Registro de líquidos
10. Bocal de aspersão

7 - MONTAGEM

O seu atomizador pode atomizar produtos químicos líquidos e em pó. Ele precisará ser montado de modos diferentes para cada um dos tipos de químico, sendo uma montagem para líquidos e outra para pó.

Ele vem a princípio de fábrica para uso com líquidos. Ao desejar utilizar sólidos devesse proceder com as instruções de montagem das placas de aspersão.

Acessórios:



Exemplo da montagem ilustrativa:

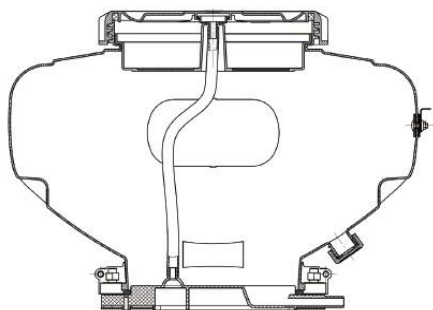


Fig 1

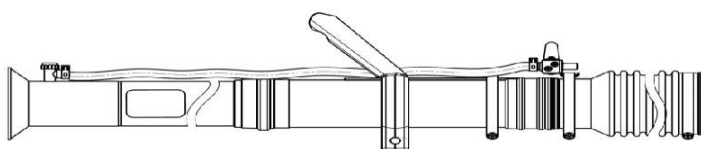
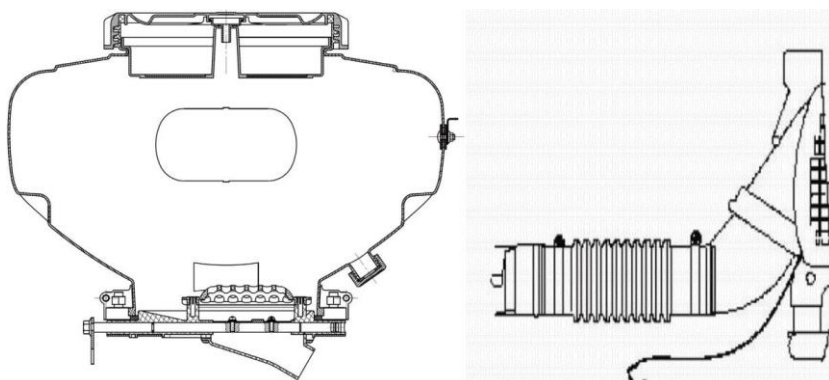


Fig 2



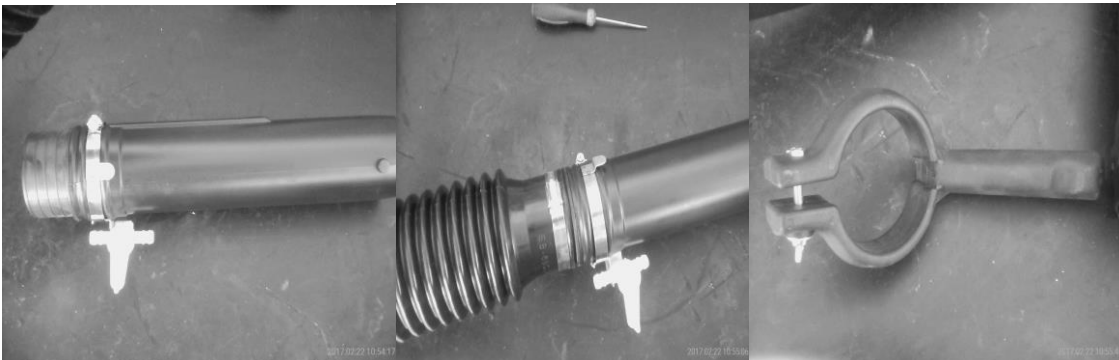
MONTAGEM DO TUBO DE VENTILAÇÃO

Com a máquina sobre uma mesa ou bancada vamos proceder da seguinte forma: localize o tubo curvado de saída de ar, e junto aos acessórios pegue o tubo sanfonado com as suas braçadeiras de aperto:

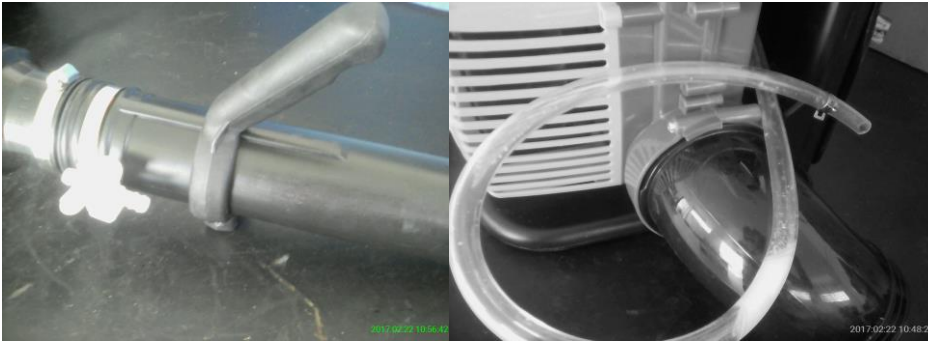


Afrouxe a braçadeira e encaixe o tubo sanfonado junto ao tubo curvado com na figura anterior.

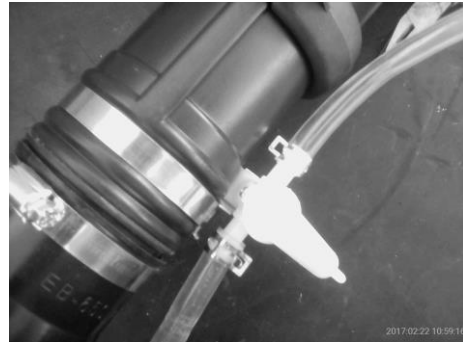
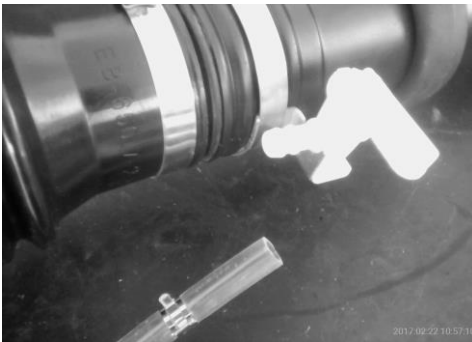
Localize junto aos acessórios o registro de líquido e outra braçadeira, que será fixada no tubo intermediário.



Em seguida localize o punho de sustentação do tubo para monta-lo no tubo intermediário. Que deverá ficar com na figura posterior:



A mangueira transparente que sai da bomba de recalque na traseira interna do equipamento deverá ser conectada no registro de liquido junto ao tubo de ventilação.



Localize a próxima mangueira transparente que vem junto aos acessórios e também as braçadeiras pequenas para a inserção da mesma na parte seguinte do registro onde será ligada ao bocal de aspersão do equipamento no final do tubo.



MONTAGEM DAS PLACAS DE SOLIDO E LIQUIDO



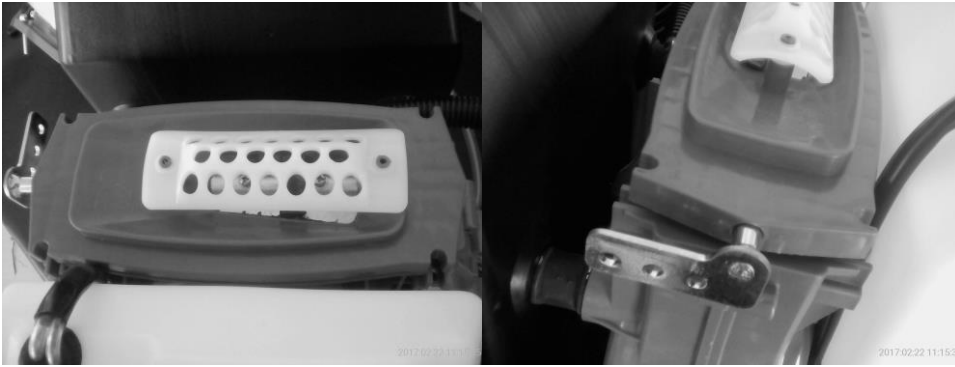
Esta é a placa de líquidos, alojada embaixo do reservatório de químicos.
Note a presença de parafusos de fixação da mesma sobre o corpo do equipamento.
Junto aos acessórios vem uma chave para remoção dessa placa em caso da utilização do equipamento para sólidos.



Logo retirando os parafusos de fixação levante o reservatório de seu local e vai perceber a placa de líquidos apenas encaixada sobre o corpo da máquina.

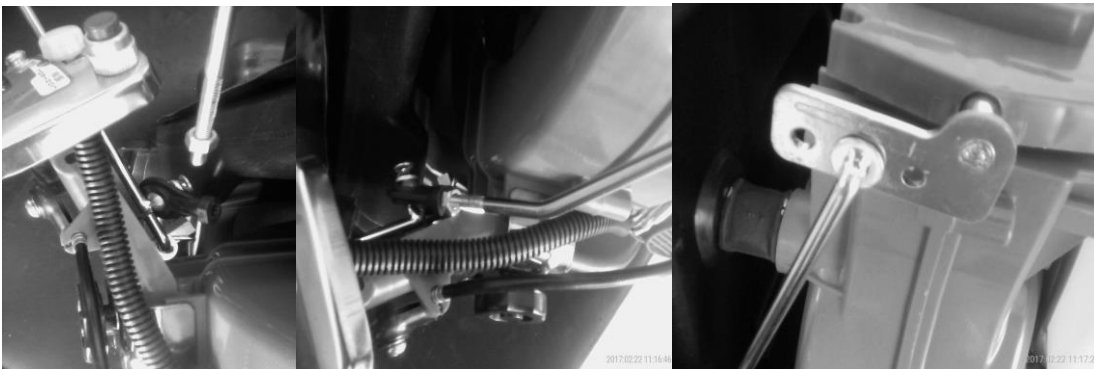


Junto aos acessórios que recebeu tem a placa de sólidos que deverá substituir a de líquidos presente no equipamento.

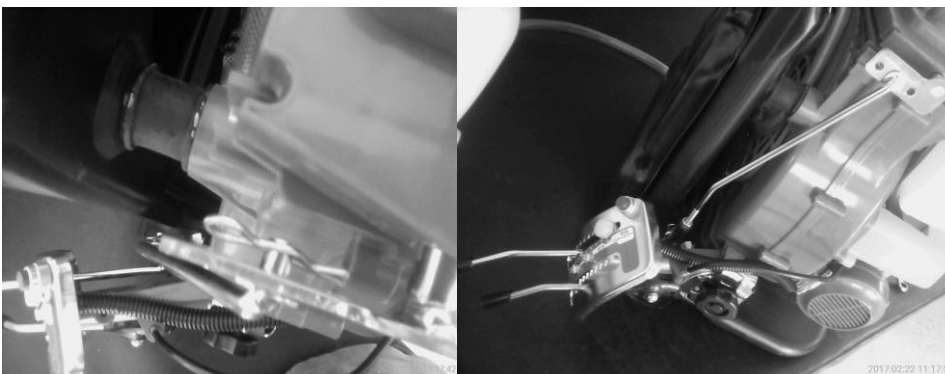


Não esqueça da junta de vedação de borracha da placa que deve ser colocada junta a placa na parte inferior da mesma com o encaixe correto.

Na etapa seguinte vamos montar a haste de controle de vazão de sólidos do equipamento. Localize o suporte da haste rosqueável no comando do equipamento.



A haste tem rosca na parte inferior da mesma onde deverá ser rosqueada no suporte da alavanca de comando, e a sua outra ponta com trava tipo cupilha deverá ser alocada na alavanca superior junta a placa de sólidos, onde irá drenar a saída do produto químico.



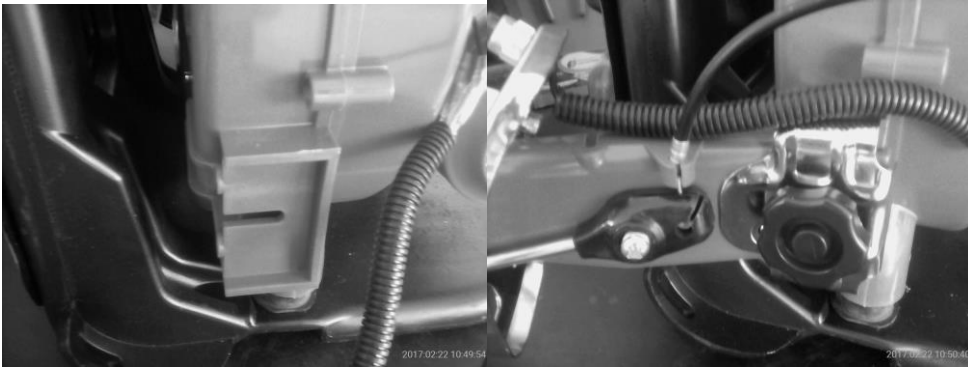
Agora após a montagem da mesma realoque os parafusos de fixação do reservatório de químicos e aperte o mesmo no lugar para poder usufruir do equipamento e usar sólidos.



MONTAGEM DO COMANDO DE ACELERAÇÃO E DE VAZAO DE SOLIDOS

Devido as dimensões da embalagem e para proteção do equipamento durante o transporte o comando vem desacoplado do equipamento, vem solto na caixa porém sua montagem é relativamente simples apenas encaixando o mesmo no local de fixação e apertando o parafuso tipo borboleta e já estará pronto para uso.





8 - ELETRICIDADE ESTÁTICA

Quando estiver utilizando pó existe a possibilidade da geração de eletricidade estática que pode ser descarregada no corpo do operador em forma de choque elétrico.

Vários fatores podem causar esse fenômeno, como o tipo de químico, a temperatura ou a umidade do ar. Para evitar que ocorra descarga elétrica, proceda da seguinte forma:

Afrouxe a abraçadeira do tubo de ventilação e coloque uma ponta do fio de cobre dentro do tubo. Reaperte a abraçadeira e com a outra ponta do fio de cobre prenda no parafuso da mesma uma ponta da corrente antiestática; a outra ponta da corrente deve ficar em contato com o chão.



9 - ABASTECENDO O EQUIPAMENTO COM COMBUSTIVEL

O combustível é extremamente inflamável. Manuseie com cuidado quando fizer a mistura, armazená-lo ou manipulá-lo, a fim de evitar acidentes. Não fume ou aproxime o combustível de chamas, faíscas ou calor. Abasteça somente com o motor desligado e frio. Abasteça em áreas abertas ou bem ventiladas. Antes de ligar o equipamento afaste-se no mínimo 3 metros do recipiente de combustível.

O combustível deve ser mantido em recipientes apropriados com tampa. Tanques ou recipientes de combustível podem acumular pressão. Sempre abra lentamente a tampa de modo a permitir a saída dos gases acumulados.

O combustível utilizado pela máquina é uma mistura de gasolina de boa qualidade e Óleo 2 tempos de boa qualidade. Proceder a mistura conforme seção a seguir. Para a mistura é necessário o uso de gasolina comum, evite gasolinas aditivadas pois estas não são compatíveis com óleo 2 tempos.

Coloque parte da gasolina em um recipiente apropriado e adicione a proporção completa de óleo 2 tempos. Agite bem até que a mistura esteja homogênea. Adicione o resto da gasolina e agite novamente até misture completamente. Abastecer gasolina pura ou uma mistura feita de maneira incorreta causará danos ao motor.

Mistura de gasolina com óleo 2 tempos

A proporção da mistura é de 25:1 (25 partes de gasolina e 1 parte de óleo 2 tempos).

A tabela abaixo pode ser fonte de referência para algumas quantidades:

Gasolina	Óleo 2 tempos
25 l	1000 ml
12,5 l	500 ml
5 l	200 ml
1 l	40 ml

10 - ABASTECIMENTO DO RESERVATORIO DE QUIMICO

Antes de manipular qualquer produto químico leia as instruções com extrema atenção, tenha certeza de ter compreendido o modo de utilização, os cuidados necessários ao manipular o produto, os equipamentos de segurança necessários, modo de diluição e providencias que devem ser tomadas em caso de acidentes ou envenenamento.

Abastecimento químicos líquidos

Verificar se o equipamento está montado para utilização de produtos químicos líquidos.

Para os químicos líquidos será necessária uma diluição. Use um balde ou outro recipiente adequado para diluir o produto químico nas proporções indicadas na embalagem do produto. Nunca faça a diluição diretamente no tanque do equipamento.

Coloque o equipamento em uma superfície plana e firme.

Verifique se a torneira de químico líquido, localizada no meio da mangueira transparente está fechada. Retire a tampa superior do tanque de produtos químicos e abasteça despejando o produto através do filtro.

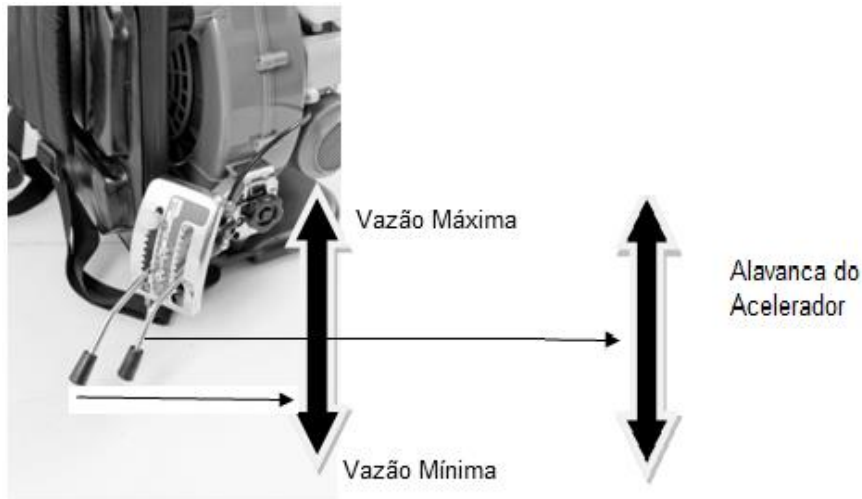
Nunca abasteça o tanque de produtos químicos até a boca, e caso seja derramado limpe o equipamento antes de utiliza-lo.

Abastecimento de químicos em pó

Verifique se o equipamento está montado para a utilização de produtos químicos em pó.

Antes de abastecer o equipamento com produtos químicos em pó, seque o interior do tanque com um pano seco até que seja retirada toda a umidade e verificar se os componentes internos do equipamento estão totalmente secos.

Assim que efetuado a limpeza da umidade feche a alavanca de vazão de químico em pó (posição fechada). Então abasteça o tanque com o químico em pó sem que disperse no ar.



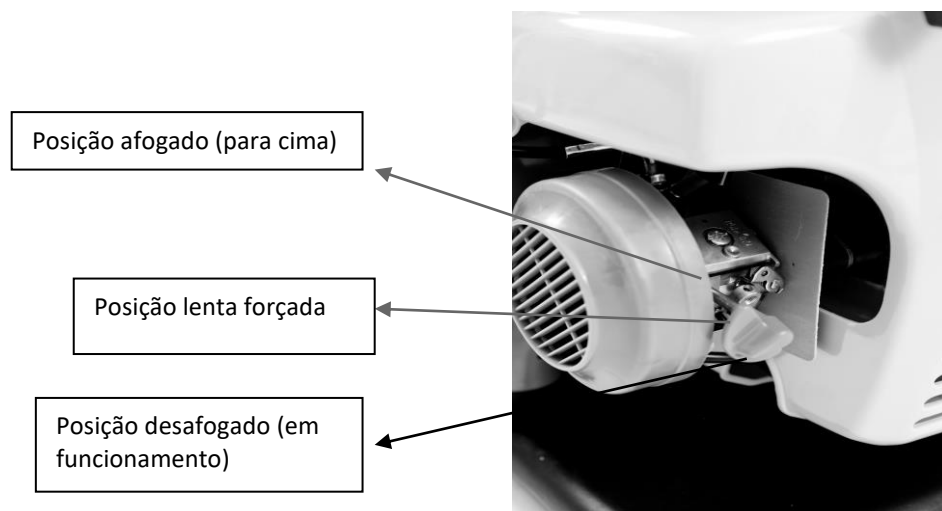
11 - LIGANDO O MOTOR

Antes de ligar o motor coloque o equipamento em uma superfície firme.

Coloque a alavanca da válvula reguladora de vazão de pó na posição fechado para dar a partida no motor, caso contrário, produtos químicos serão lançados ao ligar o motor.

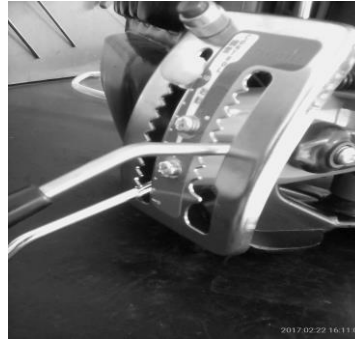
É proibido ficar na frente do bico. Mesmo que a válvula de vazão esteja fechada, produtos químicos residuais podem estar no tubo e serem lançados.

Posicione a alavanca do afogador na posição fechada (3ª posição para cima).



Com o tanque de combustível cheio, aperte o ejetor logo abaixo do carburador

até enche-lo de combustível.



Em seguida coloque a alavanca do acelerador em meia aceleração como na figura.

Puxe o manípulo da partida manual com a mão direita enquanto segura o tanque de produtos químicos com a mão esquerda. O manípulo, a princípio, virá com facilidade, quando sentir uma resistência (o manípulo ficar mais “pesado”) puxar rapidamente e com força. A máquina funcionará. Retorne o manípulo lentamente a sua posição de descanso.



Após ligar a máquina mude o afogador para a posição do meio e retorne a alavanca do acelerador para uma posição mais abaixo de rotação. Deixe o motor aquecer de 1 a 2 minutos. Em seguida mude para a última posição onde deverá trabalhar normalmente o equipamento.

Para dar partida com o motor já quente deixe o afogador aberto e o acelere o motor.

12 - DESLIGANDO O MOTOR

Mova para baixo totalmente a alavanca de aceleração, feche o registro de líquidos ou a alavanca de vazão de sólidos e deixe o motor em baixa rotação, pressione o botão vermelho localizado acima das alavancas até que o motor desligue.

Nota: Enquanto o motor tiver funcionando, a mangueira deve estar montada na máquina, caso contrário, o ar de arrefecimento será reduzido e o motor pode superaquecer.

13 - PULVERIZANDO

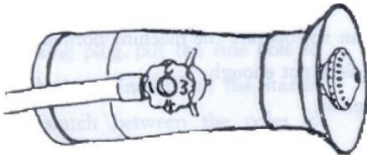
- a. É bom realizar a pulverização com pouco vento, no início da manhã ou no final da tarde, isso pode reduzir a evaporação dos produtos químicos melhorando o efeito protetor.
- b. O operador deve se mover a favor do vento.
- c. Verifique se a área está limpa, procurar por obstáculos tais como pedras, metais ou objetos que possam atrapalhar na hora da aplicação. Espectadores e colegas de trabalho devem ser avisados, e crianças e animais impedidos de permanecerem um raio de 15 metros do local de trabalho. Não aponte o tubo de saída para pessoas ou animais.
- d. Se sentir que a boca ou olhos estão salpicadas com produtos químicos, lave-os com água limpa em seguida, vá ao médico.
- e. Caso ocorra dor de cabeça ou tontura, desligue o equipamento e procure ajuda médica imediatamente.
- f. Para a segurança do operador a pulverização deve ser feita estritamente de acordo com as instruções do produto químico aplicado.

Operando com químicos líquidos

Abra a torneira de químicos líquidos localizada no meio da mangueira de líquidos transparente de modo a obter uma névoa de acordo com a necessidade específica.

Regule a vazão girando a válvula localizada na ponta da mangueira transparente.

Abertura	Vazão (l/min)
1	1
2	1,5
3	2
4	3



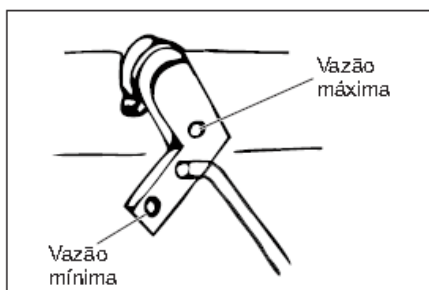
Operando com químicos em pó

Abra a saída de pó puxando para cima a alavanca de regulagem da vazão do pó.



Alavanca de Vazão de Sólidos

Se a vazão do pó não estiver atendendo as necessidades do trabalho ela poderá ser regulada reposicionando o tirante que movimenta a válvula de regulagem de vazão do pó, localizado entre o equipamento e o apoio para as costas.



14. PROBLEMAS E SOLUÇÕES

PROBLEMA		CAUSA	SOLUÇÃO
Sem faísca	Vela	1. Eletrodos molhados	Seque
		2. Coberto com carbono	Limpe ou substitua
		3. Isolamento danificado	Troque
		4. Distância incorreta dos eletrodos	Ajuste
	Magneto	1. Enrolamento danificado	Arrume ou substitua
		2. Bobina mal isolada	Substitua
3. Fio da bobina quebrado		Substitua	
Normal	Taxa de compressão alta	1. Muito combustível no cilindro	Drenar
		2. Água ou sujeira no combustível	Substitua
	Taxa de compressão baixa	1. Vela de ignição frouxa	Aperte
		2. Cilindro ou anéis danificados	Substitua
	Carburador não puxa gasolina	1. Sem combustível no tanque	Abasteça
		2. Filtro de gasolina entupido	Limpe
		3. Respiro do tanque entupido	Limpe
Compressão ruim	1. Filtro de ar obstruído	Limpe	
	2. Entrando ar na junta do carburador	Aperte	
	3. Motor superaquecido	Desligue o motor	
	4. Água no combustível	Substitua	
	5. Acúmulo de carbono no escape	Limpe	
Motor superaquecido	1. Motor sem lubrificação adequada	Regular carburador	
	2. Cilindro coberto de carbono	Limpe	
	3. Óleo de má qualidade	Substitua	
Motor fazendo barulho ou batendo	1. Gasolina de má qualidade	Substitua	
	2. Carbono no cilindro	Limpe	
	3. Peças soltas	Aperte	

PROBLEMA	CAUSA	SOLUÇÃO
Motor apaga lentamente	1.Cabo de vela solto	Aperte
	2.Pistão danificado	Substitua
	3.Vela coberta de carbono	Limpe
	4.Acabou o combustível	Abasteça
	1.Carburador entupido	Limpe
	2.Respiro do tanque entupido	Limpe
	3.Água no combustível	Substitua

PROBLEMA	CAUSA	SOLUÇÃO
Acelerador no mínimo e o motor não desliga	1.Cabo do acelerador curto 2.Braço do carburador bloqueado	Regular Desbloquear
Nenhuma descarga de pó ou granulo	1.Válvula fechada	Abrir
	2.Tampa do tanque aberta	Fechar a tampa
	3.Pó ou granulo com corpo estranho	Limpe
	4.Pó ou granulo aglomerados	Quebre as pelotas
	5.Pó ou granulo molhado	Seque
	6.Os grânulos são grandes demais	Troque
Vazamento de pó	1.A saída do tanque está frouxa	Aperte
	2.Junta de vedação da tampa danificada	Substitua
	3.Anel o-ring do cotovelo danificado	Substitua
Não consegue controlar a quantidade de pó	1.Mecanismo de controle de pó com defeito	Arrume
Nenhum jato ou jato intermitente	1.Interruptor do bico ou válvula entupido	Limpe
	2.Tubo de liquido entupido	Limpe
	3.Nenhuma pressão ou pressão baixa	Aperte a tampa do tanque
Vazamento de liquido	1.Tubulação mal conectada	Aperte

15 - MANUTANÇÃO TÉCNICA

1- **Unidade de pulverização**

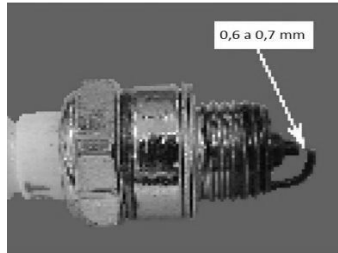
- a. Após o término da aplicação lave e retire todo resíduo de produto químico do tanque, tubo se qualquer outra parte que possa estar contaminada.
- b. Feche a tampa do tanque de produto químico enquanto não estiver limpando ou completando o reservatório.
- c. Deixe a máquina funcionar a uma velocidade baixa por 2 a 3 minuto os pós a limpeza.

2- **Manutenção do sistema de combustível**

- a. Água ou sujeira no combustível é uma das principais causas de problema no motor, deve-se limpar outro caro filtro de combustível regularmente e não deixar entrar água no tanque.
- b. Deixar combustível residual no tanque de combustível e carburador por um longo período de tempo pode entupir o sistema de combustível, fazendo com que o motor não funcione corretamente. Deve-se retirar o combustível do tanque e funcionar a máquina até queimar o combustível restante se for armazenar o equipamento por um período maior que uma semana.

3- **Filtro de ar e vela de ignição**

- a. Limpe o filtro de ar após cada dia de trabalho, a sujeira na espuma do filtro reduz a potência do motor.
- b. Secar bem e reinstalar o filtro antes de ligar o motor.
- c. Limpe o excesso de carbono na vela de ignição e ajuste a distância entre os eletrodos de 0,6 a 0,7 milímetros.
- d. A vela deste equipamento é a Vulcan Trent L7T. Se necessário substitua a vela de ignição.



Nota:

- a) Todo o trabalho de manutenção, incluindo a limpeza e ajustando deve ser feito com o equipamento desligado e com o motor frio.
- b) Quando estiver fazendo a manutenção, nunca aponte o bico do spray para si ou outras pessoas.
- c) Por favor, verifique periodicamente o aperto das porcas e parafusos.
- d) Faça a manutenção periódica de seu equipamento, nunca retire os dispositivos de segurança, isso pode resultar em lesões graves.

4- Armazenamento por longo tempo

- a. Limpe o equipamento e aplique óleo anti-ferrugem nas peças metálicas.
- b. Remova a vela e coloque de 15 a 20 ml de óleo 2 tempos dentro do cilindro do motor através da rosca da vela de ignição. Puxe a partida 4 ou 5 vezes para distribuir o óleo dentro do motor. Puxe o manípulo lentamente até que o pistão alcança o ponto mais alto de seu curso, em seguida, instale a vela de ignição novamente.
- c. Remova o tanque de produtos químicos, limpe-o, livrando-o de qualquer veneno, em seguida instale o tanque novamente deixando a tampa solta.
- d. Remova os tubos de pulverização e limpe-os com água. Armazene-os separadamente.
- e. Retire o combustível do tanque e ligue o motor para secar o carburador.
- f. Coloque o equipamento em uma caixa ou o enrole em um plástico e armazene em um local limpo, seco e seguro.

16 – TERMO DE GARANTIA

A Spinner Indústria e Comércio Ltda., garante este produto contra defeitos de fabricação por um período de 3 (três) meses garantia de fábrica e mais 03 meses garantia exigido por lei de acordo com artigo 26 do Código de defesa do Consumidor, a partir da data de emissão da nota fiscal de venda ao consumidor final, comprometendo-se a reparar ou substituir dentro do período da garantia as peças que sejam reconhecidas pelo nosso departamento técnico como defeituosas.

ESTA GARANTIA NÃO COBRE DANOS CAUSADOS POR:

- Transporte inadequado, quedas e acidentes de qualquer natureza, uso indevido, e descumprimento das instruções contidas neste manual;
- Manutenção executada por pessoas não autorizadas;
- Uso de peças não originais;
- Produto violado;
- Peças que sofrem desgaste natural com o uso;
- Produto com o certificado de garantia preenchido de forma incorreta.

Importado e Distribuído por:

Spinner Ind. E Comércio Ltda.

CNPJ: 05.062.477/0001-15

Rua: Dario Borges de Lis, 1080 CDI

Guarapuava – Paraná – Brasil

CEP 85065-020

Tel: 55 42-3621-9100

SAC 0800 7270069

Web site: www.vulcanequipamentos.com.br

E-mail: spinpecas@spinpecas.com.br

Produzido na R.P.C.

17 - ENTREGA ORIENTADA

NOME DO CLIENTE:	
ENDEREÇO:	
MUNICÍPIO:	UF:
CEP:	CPF/CNPJ:
TELEFONE:	CELULAR:
E-MAIL:	
DADOS DO PRODUTO:	
MODELO:	
NOTA FISCAL:	Nº. SÉRIE:
DATA DA VENDA:	

Declaro que recebi o produto acima descrito com as seguintes orientações:

- Montagem do produto;
- Demonstração e identificação dos comandos de acionamento, etc...
- Como ligar o equipamento;
- Como utilizar o equipamento de maneira segura e rentável;
- Combustível adequado;
- Dever de uso dos respectivos equipamentos de proteção individual;
- Período de garantia e necessidade de apresentação da 1ª via da nota fiscal de venda ao consumidor para solicitação desta.

Assinatura do Consumidor

Assinatura do vendedor

Obs.: Esta via deste documento deve ser arquivada pelo revendedor juntamente com a cópia da nota fiscal de venda ao consumidor.

Vulcan

TRENT

Importado e Distribuído por:
Spinner Indústria E Comércio Ltda
Tel: 55 42 3621-9100 SAC 0800 7270069
Web site: www.vulcanequipamentos.com.br

Rev03 – Mai/21