

# Branco



**Manual  
de instruções**

**Corta Relva**



**B4T-6000CR**

Todas as informações e especificações contidas nesse manual vão ajudá-lo a ter os melhores resultados com o seu novo cortador e a operá-lo com segurança.

Leia e observe atentamente todas as informações deste manual.

Esse manual deve ser considerado parte permanente do corta relva.

# Branco

## Produtos de Força e Energia

---

## 1 Segurança

Este manual contém informações importantes no que diz respeito a segurança e requer muita atenção.



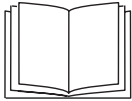
Se utilizar corretamente o corta relva, terá um instrumento de trabalho rápido e eficaz.

---

## SÍMBOLOS LOCALIZADOS NO CORTA RELVA



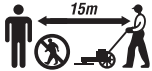
ATENÇÃO



LEIA O MANUAL ANTES DE UTILIZAR O CORTA RELVA



PERIGO DE LESÃO, DEVIDO A OBJETOS QUE POSSAM SER LANÇADOS (ex: pedra).



MANTER AS PESSOAS AFASTADAS ( $\pm 15$ metros), ENQUANTO O CORTA RELVA ESTIVER EM FUNCIONAMENTO



EM ACLIVES, NUNCA SE POSICIONE ATRÁS DO CORTA RELVA.



CUIDADO COM OS GASES DO DESCARGA, POIS SÃO ALTAMENTE PREJUDICIAIS A SAÚDE.



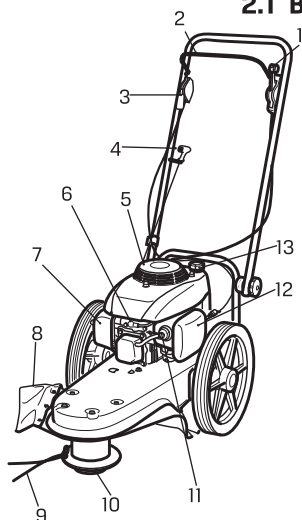
SENTIDO DE ROTAÇÃO DO FIO.



MANTER AS MÃOS E OS PÉS AFASTADOS DO FIO DE CORTE.

## 2 Componentes

### 2.1 B4T-6000CR

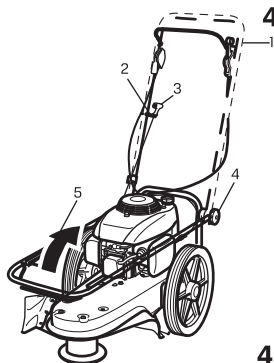


1. Alavanca acionamento cabeçote de corte
2. Freio de segurança
3. Alavanca de aceleração
4. Punho do retrátil
5. Retrátil
6. Vela de ignição
7. Descarga
8. Saída Lateral
9. Fio de corte
10. Cabeçote de corte
11. Bulbo do carburador
12. Filtro de ar
13. Tanque de combustível

## 3 Especificações

Modelo	B4T-6000CR
Motor	B4T-5,5VCR
Diâmetro x Curso	64X50 mm
Potência máxima	5,5cv a 3000rpm
Torque máximo	1,1 kgfm a 2500rpm
Taxa de compressão	8,5:1
Diâmetro do fio de nylon (Ø)	4mm
Comprimento do fio de nylon	546mm a 600mm
Avanço	Manual
Peso	31Kg
Rodas	Traseira: 14" / 356mm
Vela de ignição	F6RTC
Regulagem altura de corte	38-76mm
Correia de transmissão	3L-450
Capacidade do carter	500 ml
Capacidade do tanque de combustível	900 ml

## 4 Operação

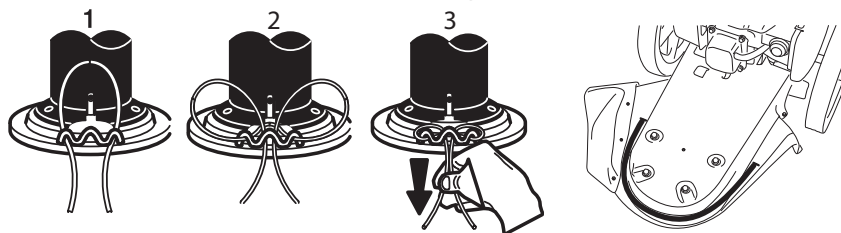


### 4.1 Ajuste do cabo do comando

1. Segure o cabo de comando (1) com uma mão; com a outra, solte os fixadores (4) até que seja possível a movimentação do cabo (1).
2. Posicione-se atrás do corta relva e puxe o cabo (1) conforme indicado pela seta (5) até a altura que considerar confortável para trabalho.
3. Aperte novamente os fixadores (4).
4. Engate o punho do retrátil (3) no guia (2).

### 4.2 Fio de nylon

1. Para colocar/substituir o fio de nylon é necessário que o motor esteja desligado.
2. Caso exista, remova o fio desgastado.
3. Siga as instruções conforme indicado abaixo:

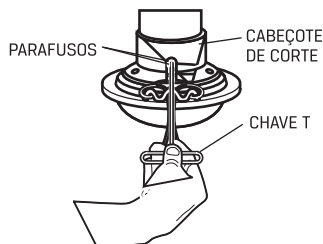


DICA: SE POSSUI FIOS DE NYLON ADICIONAIS, MANTENHA-OS EM UM RECIPIENTE COM ÁGUA PARA AUMENTAR A FLEXIBILIDADE E A VIDA ÚTIL DO FIO.

UTILIZE AS GUIAS DE COMPRIMENTO LOCALIZADAS NO PROTETOR DA BASE COMO REFERÊNCIA PARA O CORTE DO FIO.

### 4.3 Altura de corte

1. Este procedimento deve ser realizado com o motor desligado;
2. Gire o cabeçote de corte até encontrar 02 parafusos fixados no canal de chaveta do eixo;
3. Com a chave T, que acompanha o produto, afrouxe os parafusos;
4. Após as etapas anteriores, será possível mover no sentido vertical todo o cabeçote de corte;
5. Posicione o cabeçote na altura desejada e com uma das mãos segure-o;
6. Sem soltar o conjunto, utilize novamente a chave T para apertar os parafusos.

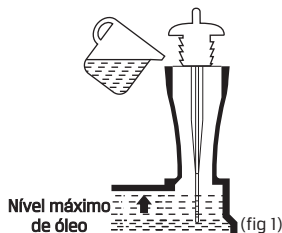


A ALTURA PODE SER AJUSTADA DE 38 A 76 MM

# 4 Operação

## 4.4 Abastecimento

### 4.4.1 Óleo

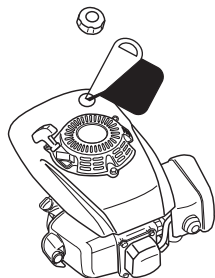


1. Remova o bujão de nível de óleo e limpe a vareta medidora.
2. Instale a vareta medidora no bocal de abastecimento, porém não rosqueie (fig 1), verifique o nível de óleo.
3. Complete o motor com o óleo recomendado até o nível indicado. Rosqueie o bujão novamente.

Óleo recomendado: **SAE 20W50\*** (para motores 4 tempos)

Volume de óleo	500ml
----------------	-------

\*atender no mínimo API-SF



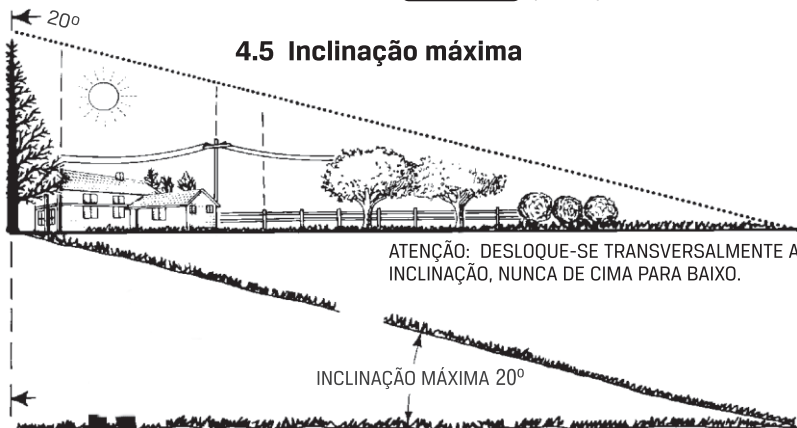
### 4.4.2 Gasolina

1. Retire a tampa do tanque e abasteça com gasolina comum.
2. Recoloque a tampa do tanque.

Capacidade do tanque de combustível	900ml
-------------------------------------	-------



A gasolina é extremamente inflamável, portanto quando for abastecer tenha certeza de não ter próximo nada que possa provocar um incêndio.



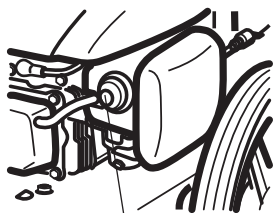
## 4.5 Inclinação máxima

ATENÇÃO: DESLOQUE-SE TRANSVERSALMENTE A INCLINAÇÃO, NUNCA DE CIMA PARA BAIXO.

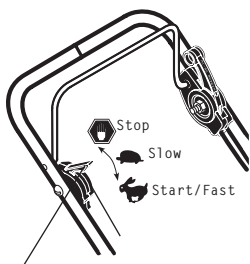
INCLINAÇÃO MÁXIMA 20°

## 4 Operação

### 4.6 Para ligar o corta relva

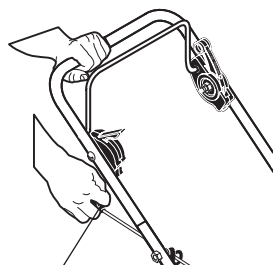


BULBO CARBURADOR



ALAVANCA DE ACELERAÇÃO

STOP = PARAR  
SLOW = DESACELERAR  
START/FAST = LIGAR/ACELERAR



PUNHO DO RETRÁTIL



FREIO DE SEGURANÇA

ALAVANCA DE ACIONAMENTO DO CABEÇOTE DE CORTE

**ATENÇÃO:** Antes de ligar o corta relva, certifique-se de que o reservatório de combustível está com gasolina e o carter com o óleo especificado.

1. Abra a torneira de combustível (localizada no próprio tanque de combustível).

2. Pressione 3X o bulbo do carburador para injetar combustível se a partida for a frio, se o motor já estiver aquecido, este passo não será necessário.

3. Coloque a alavanca na posição START.

4. Puxe o punho do retrátil suavemente até sentir a resistência do motor. Então, puxe com vigor até o motor funcionar.

5. Quando o motor começar a funcionar, coloque a alavanca de aceleração na posição SLOW.

6. Segure o freio de segurança e baixe a alavanca de acionamento do cabeçote de corte.

7. Coloque a alavanca de aceleração na posição FAST.

\*Por uma questão de segurança, ao soltar o freio, o cabeçote de corte para de girar. Para acioná-lo novamente repita o passo 6.

OBS: Este modelo possui **R.A.R** (regulador automático de rotação) é um mecanismo que mantém a rotação constante, independentemente da variação de carga aplicada ao motor.

\*O motor sai de fábrica regulado a 3.000rpm.

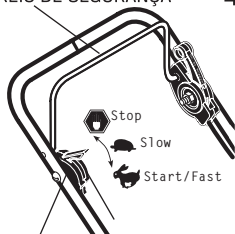
# 4 Operação



**UTILIZE SEMPRE EQUIPAMENTOS DE SEGURANÇA:**

botas, luvas, calças resistentes e óculos de proteção.

FREIO DE SEGURANÇA



## 4.7 Para desligar o corta relva

1. Solte o freio de segurança.
2. Primeiramente, coloque a alavanca de aceleração na posição SLOW, aguarde  $\pm 30$  segundos e em seguida mova a alavanca para a posição STOP.
3. Feche a torneira de combustível.

ALAVANCA DE ACELERAÇÃO

STOP = PARAR

SLOW= DESACELERAR

START/FAST= LIGAR/ACELERAR

# 5 Manutenção

## 5.1 Tabela de manutenção

Período		A cada uso	Primeiro Mês ou a cada 10 horas	A cada 25 horas	A cada 50 horas	A cada 6 meses ou 100 horas	A cada ano ou 300 horas
Óleo do motor	Verificar o nível	●					
	Trocar		1ª troca ●		(demais trocas) ●		
Acionamento da correia	Verificar			●			
	Trocar					●	
Filtro de ar	Verificar/Limpar		●				
	Substituir					●	
Vela de Ignição	Verificar ajuste					●	
	Substituir						●
Sistema de combustível	Checar					●	
Parafusos	Apertar		●				
Fio de nylon	Verificar	●					
	Substituir						quando apresentar desgaste



A manutenção preventiva garante o perfeito funcionamento e maior vida útil ao produto, podendo esta, ser feita pelo próprio usuário ou por um assistente técnico autorizado da BRANCO.

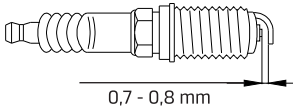


# 5 Manutenção

## 5.1.1 Vela de ignição

1. Desligue o motor e deixe-o esfriar.

2. Solte o cabo de vela e retire-a com a ferramenta apropriada (acompanha o produto).



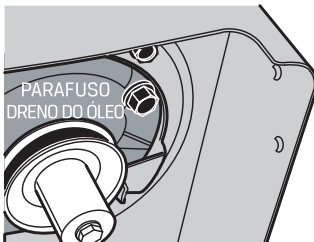
3. Recomendamos a limpeza da vela com uma escova de aço.

4. Verifique a folga dos eletrodos com um calibre de lâminas (não acompanha o produto). Se necessário ajuste a folga conforme especificações ao lado:

5. Recoloque a vela de ignição (aperto recomendado: 2,5 - 3,0 Kgf.m) e o cachimbo de vela.

## 5.1.2 Troca de óleo do motor

(preferencialmente faça este procedimento com o motor ainda quente)



1. Coloque um recipiente apropriado na saída do dreno.

2. Retire o parafuso do dreno.

3. Após a retirada de todo o óleo, rosqueie o parafuso novamente.

4. Complete com óleo novo verificando o nível através do bujão de óleo (consulte pág 6)



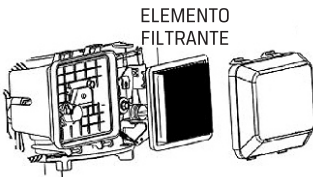
## 5.1.3 Filtro de ar

1. Retire a capa do filtro.

2. Retire o elemento filtrante de papel e limpe-o com ar comprimido.

3. Recoloque o elemento filtrante e a capa do filtro.

\*em condições normais de uso, substitua o elemento filtrante a cada 100 horas.



## 5 Manutenção

### 5.1.4 Correia

**ATENÇÃO: ANTES DE INICIAR ESTE PROCEDIMENTO, RETIRE TODO O FIO DO CABEÇOTE DE CORTE.**

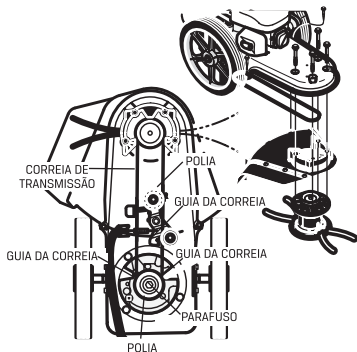


IMAGEM VISTA COM O AUXÍLIO DO ESPELHO

Para testar o sistema de acionamento, ligue o motor (consulte a pág 7); deixe a alavanca de aceleração na posição FAST; levante o corta relva até o limite de inclinação (20°) e com o auxílio de um espelho colocado na posição em que se possa ver todo o sistema de transmissão, certifique-se de que a correia não está desgastada e passa corretamente por todas as guias/polias. Acione várias vezes o cabeçote de corte, que quando desacionado, deve parar de girar. Caso contrário, troque a correia - especificação correia: 3L-450.

(CUIDE COM AS PARTES ROTATIVAS DO MOTOR PARA EVITAR ACIDENTES)

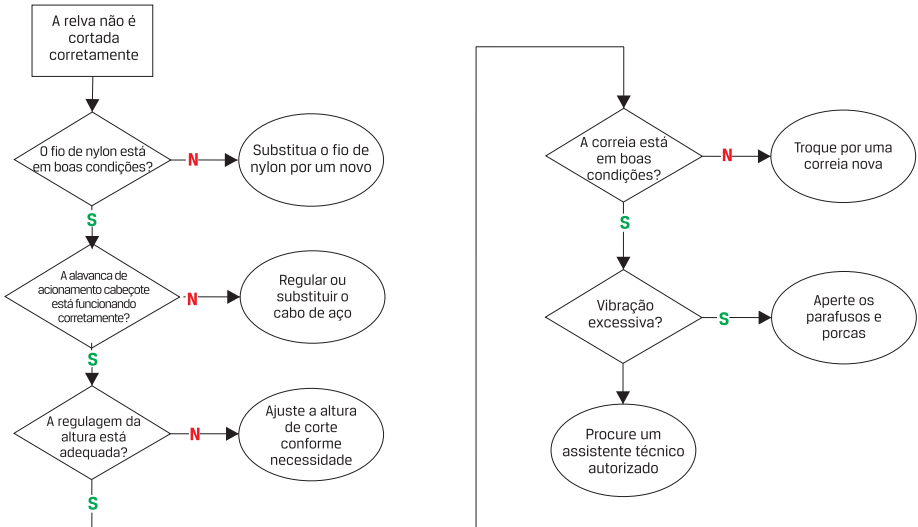
## 6 Transporte e Armazenagem

Procure transportar o corta relva de forma nivelada para evitar vazamentos de combustível e/ou óleo.

### Para armazenagem:

1. Lavar/limpar o corta relva, com o máximo cuidado, para não danificar nenhuma peça do motor;
2. Secar todas as superfícies acessíveis;
3. Retirar todo o combustível do tanque e drenar todo o óleo;
4. Colocar óleo novo no carter (caso o motor fique guardado por mais de seis meses, será necessário efetuar nova troca de óleo).
5. Ligar o corta relva para que evapore toda a água existente no motor;  
OBS: apesar do passo 3, o motor vai funcionar, pois na mangueira e no carburador ainda existe combustível;
6. Espere até que o motor desligue (por falta de gasolina) e deixe-o esfriar;
7. Remova a vela de ignição e coloque um pouco de óleo (4T) dentro do cilindro através do orifício da vela. Puxe suavemente o punho do retrátil para distribuir o óleo;
8. Recoloque a vela de ignição e puxe novamente o punho do retrátil até sentir a resistência do motor. Nesta posição, as válvulas de admissão e descarga estarão fechadas, evitando a entrada de umidade e conseqüentemente a corrosão;
9. Limpe o filtro de ar;
10. Guarde o corta relva em local limpo e seco.

# 7 Diagnósticos



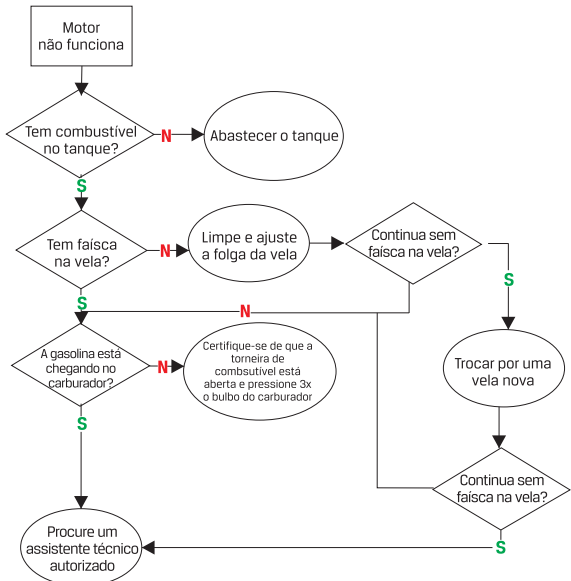
— N = NÃO →

— S = SIM →

SINTOMA

CAUSA

AÇÃO



A Branco Motores reserva-se o direito de alterar as especificações de seus desenhos, produtos e termo de garantia, sem qualquer aviso prévio e sem incorrer na obrigação de efetuar as mesmas modificações nos produtos anteriormente vendidos.

# Branco

Branco Motores Ltda

Rua Tenente Benedito Nepomuceno, 153 Mod. 1 a 5

Estação Araucária-PR Brasil CEP 83705-190

Fone: 41 3211.4040

e-mail: [contato@branco.com.br](mailto:contato@branco.com.br)

[WWW.BRANCO.COM.BR](http://WWW.BRANCO.COM.BR)

Todas as imagens deste manual são meramente ilustrativas. / Fabricado na China sob a orientação da Branco Motores Ltda.

COD. 12975740M MAR/15